



BIOSFÄROMRÅDE STORKRIKET

Verksamhets berättelse 2025



Innehåll

| | |
|--|-----------|
| Inledning | 2 |
| Året i korthet - från kandidatur till Biosfärområde | 3 |
| Fokusområden | 4 |
| Ansökningsprocess och beslut | 5 |
| Kommunikation | 7 |
| Övergripande fokus för kommunikationen | 7 |
| Implementering av grafisk profil | 7 |
| Kommunikationskanaler och uppmärksammande i media | 8 |
| Samordning av kommunikation | 8 |
| Evenemang | 9 |
| Vandringsdag på Hasslemölla | 9 |
| Lär känna vattnet | 9 |
| Projektaktiviteter | 9 |
| Biosfärfestivalen och Hasslemöllafesten | 12 |
| Biosfärsamverkan – lokalt, nationellt och internationellt | 13 |
| Lokalt samarbete | 13 |
| Nationell samverkan | 13 |
| Internationellt samarbete | 13 |
| Studie- och nätverksbesök | 14 |
| Biosfärcentrum | 15 |
| Externfinansierade projekt | 17 |
| Samordning och organisering av vandringleder | 17 |
| Storkrundan | 19 |
| REDIRECT | 21 |
| Policylabb Storkriket | 22 |
| Organisation | 23 |
| Ekonomi | 26 |



Inledning

Denna verksamhetsberättelse beskriver biosfärområde Storkrikets verksamhet under 2025. Syftet är att ge en samlad bild av verksamhetens inriktning, genomförande och utveckling i relation till Storkrikets uppdrag inom Unescos Man and the Biosphere Programme (MAB). Redovisningen omfattar biosfärkontorets arbete, inklusive basfinansierad verksamhet och externt finansierade projekt.

Biosfärkontoret fungerar som den samlande och samordnande kraften i Storkriket och ansvarar för att initiera, driva och stödja samverkan mellan kommuner, myndigheter, akademi, civilsamhälle och näringsliv. Kontoret arbetar även med att utveckla och genomföra projekt, kommunicera biosfärområdets uppdrag samt företräda Storkriket i nationella och internationella sammanhang. Kontoret har sitt organisatoriska fäste i Lunds kommun, men verkar i hela biosfärområdet. Basverksamheten finansieras gemensamt av Lunds, Sjöbo och Eslövs kommuner samt Naturvårdsverket, och verksamheten växlas successivt upp genom extern projektfinansiering.

Storkriket har under de senaste åren utvecklats från kandidatstatus till att bli ett internationellt erkänt biosfärområde inom Unescos MAB-program, vilket utgör en viktig grund för verksamheten och dess strategiska utveckling.



Rasmus Törnblom (M), Anders Almgren (S), Hasslemölla gård.

Året i korthet – från kandidatur till Biosfärområde

Verksamhetsåret 2025 har varit ett avgörande år för biosfärområde Storkriket, präglad av formella milstolpar, projektutveckling och stärkt samverkan på lokal, nationell och internationell nivå. Den 27 september 2025 utsågs Storkriket till Sveriges åttonde biosfärområde inom Unescos Man and the Biosphere Programme, vilket markerar starten på ett långsiktigt arbete och har varit centralt för årets kommunikations- och evenemangsinsatser.

Kommunikations- och evenemangsarbetet har fokuserat på att etablera Storkriket som Biosfärområde, synliggöra pågående projekt och engagera boende, verksamma och samarbetspartners. Biosfärfestivalen och Hasslemölla festen lockade totalt omkring 2 750 besökare och fungerade både som mötesplatser och som forum för att uppmärksamma utnämningen. Utvärderingar visar hög nöjdhet bland deltagare och arrangörer, samt ett tydligt mervärde i form av nya kontakter, idéer och samverkan.

Samverkan är fortsatt en grundpelare i biosfärbearbetet. Biosfärkontoret har under året

utvecklat lokala samarbeten med kommuner, länsstyrelse och akademi, deltagit i nationella nätverk och fått internationell synlighet genom NordMAB och internationella studiebesök. Den externa projektverksamheten har vuxit och fungerat som pilot för hållbar utveckling, innovation och samverkan över administrativa gränser.

Biosfärkontoret har under året stärkts med nya resurser, inklusive projektledare, kommunikatör och evenemangskoordinator, för att möta det ökade uppdraget och säkerställa fortsatt utveckling under biosfärområdets första år som formellt utnämnt område.

Sammanfattningsvis har 2025 lagt en stabil grund för Storkrikets fortsatta utveckling som levande biosfärområde, med stark lokal förankring, nationell samverkan och internationell synlighet. Verksamheten har tydligt omsatt strategins fokusområden i praktisk handling, skapat nya möjligheter för samverkan och lagt grunden för långsiktigt hållbar utveckling.

Fokusområden

Verksamheten har under 2025 tydligt bidragit till Storkrikets fem fokusområden:

01

Välmående ekosystem och rik biologisk mångfald

Inom ramen för projektet Policylabb Storkriket har biologisk mångfald varit ett prioriterat fokusområde, vilket resulterade i att en av arbetsgrupperna särskilt arbetade med utmaningar kopplade till naturbetesdrift. Som en del av processen genomfördes en exkursion där vandringar med temat biologisk mångfald arrangerades, vilket gav deltagarna möjlighet att fördjupa sin förståelse för landskapets ekologiska värden och praktiska förutsättningar.

02

Smart vattenhantering

Under våren arrangerade biosfärkontoret, i samverkan med Kävlingeåns vattenråd och Lunds kommun, en dag med fokus på vatten på Hasslemölla med syfte att öka kunskapen om vattenfrågor och synliggöra vattenrådets arbete. Deltagarna fick ta del av information och delta i lärande och interaktiva vattenaktiviteter. Vattenfrågor har även varit ett återkommande tema i biosfärkontorets övriga verksamhet under året. Inom ramen för projektet Policylabb Storkriket har en arbetsgrupp arbetat särskilt med utmaningar kopplade till vattenhantering i ett förändrat klimat. Vidare har biosfärkontoret under utflykter och biosfärbussar lyft genomförda insatser kopplade till vatten samt bjudit in vattenråd att informera om sitt arbete.

03

Värdefullt odlingslandskap och lantbruk

Under året har biosfärkontoret ansökt om finansiering för ett projekt med fokus på utvecklingen av ett mångfunktionellt odlingslandskap. Medarbetare vid biosfärkontoret har samtidigt deltagit i kommuninterna workshops med inriktning på regenerativt jordbruk och kolsänkor, vilket bidragit till kunskapsutbyte och stärkt samordning inom området. Under hösten tog studenter vid Sveriges Lantbruksuniversitet (SLU) fram ett förslag på hur Storkriket strategiskt kan arbeta med att synliggöra livsmedelsproduktionen inom biosfärområdet. Jordbruks- och markanvändningsfrågor har även behandlats inom ramen för projektet Policylabb Storkriket, där en av arbetsgrupperna särskilt fokuserade på utmaningar och utvecklingsbehov kopplade till naturbetesdrift.

04

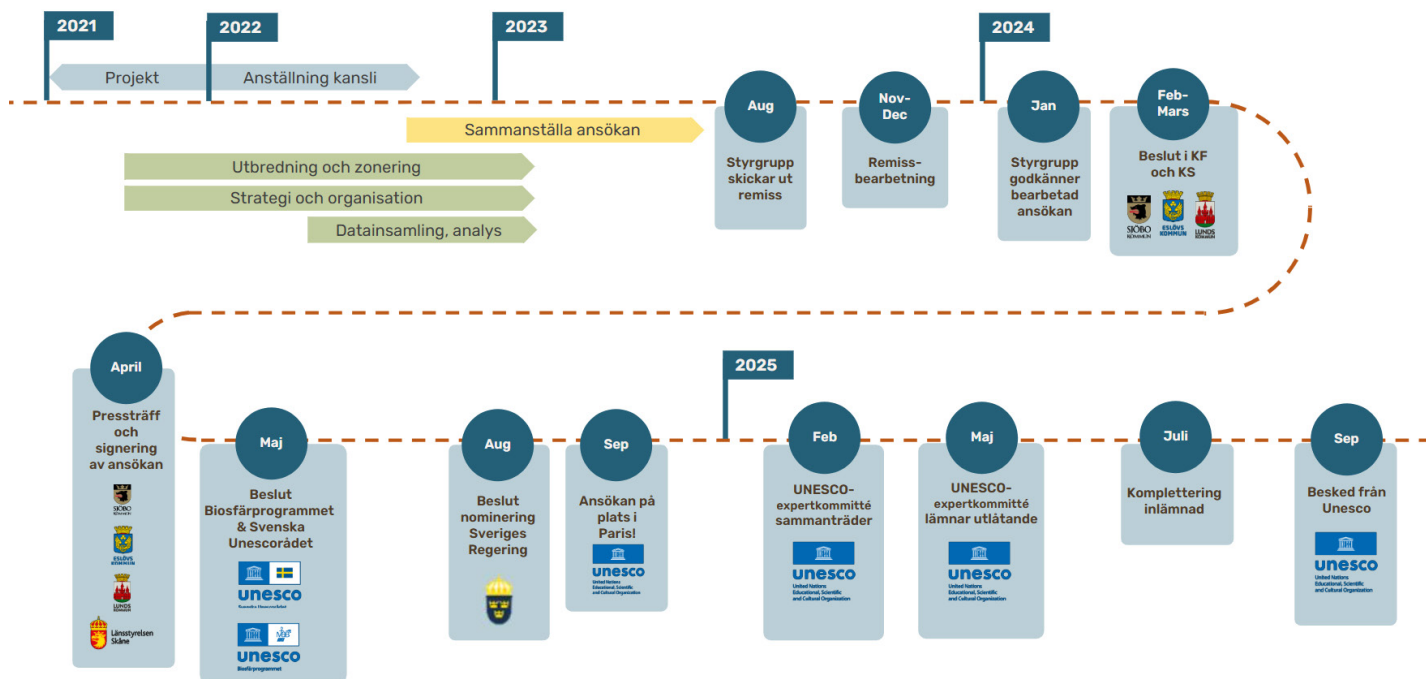
Framgångsrikt samspel mellan stad och land

Genom projekt, workshops och exkursioner har biosfärkontoret arbetat med att utveckla relationen mellan tätorter, landsbygd och lokala aktörer. Biosfärkontoret har även deltagit i Lunds kommuns arbete med att utveckla Genarp, som en av portarna till Storkriket.

05

Fantastiska besöksmål och tillgängligt friluftsliv

Genom projekt som Storkrundan och Samordning och organisering av vandringsleder har nya tillgängliga leder skapats, vilket har ökat möjligheterna till friluftsliv och bidragit till stärkt platsutveckling inom området. Under året har även det internationella Interreg-projektet REDIRECT inletts, med fokus på att utveckla regenerativ turism där besökare bidrar positivt till miljö, samhälle och lokal ekonomi. Parallellt har arbetet med att utveckla Hasslemölla gård som biosfärcentrum påbörjats. Hasslemölla är tänkt att fungera som en inkluderande mötesplats för invånare, skolor, forskare och företag, samt som ett nav för kunskap, samverkan och innovation inom Storkriket.



Tidsplan för ansökningsprocessen.

Ansökningsprocess och beslut

Arbetet har under året följt den tidsplan för ansökningsprocessen som togs fram för 2023–2025.

Ansökan om att utse Storkriket till biosfärområde skickades in under 2024. Under verksamhetsåret 2024 fattade Sveriges regering beslut om att nominera Storkriket till Unesco, vilket möjliggjorde att den internationella ansökan kunde prövas.

I maj 2025 beslutade den internationella rådgivande kommittén för biosfärområden att rekommendera Storkriket för godkännande, med några kompletterande frågor. Frågorna rörde bland annat militär verksamhet

i området, strukturen av Storkrikets strategi och genomförandet av denna, påverkan från säsonsboende på kärnområden samt hur kommunernas strategiska dokument integreras med biosfärområdets syfte och mål. För att förtydliga och besvara dessa frågor genomfördes bland annat ett möte med representant från Biosfärprogrammet i Paris.

Den formella beslutsgången avslutades vid världskonferensen i Hangzhou, Kina, den 27 september 2025. Sveriges nationella koordinator för biosfärprogrammet deltog vid konferensen, där Storkriket officiellt utsågs till Sveriges åttonde biosfärområde.



Kommunikation

Under 2025 har kommunikationsarbetet fokuserat på att etablera Storkriket som biosfärområde och förmedla att utnämningen markerar starten på ett långsiktigt utvecklingsarbete. Kommunikation har skett både internt inom de tre kommunerna och externt gentemot boende, verksamma och samarbetsaktörer i området. Dialog- och kommunikationsinsatser har genomförts i samband med evenemang, projekt och festivaler samt genom digitala kanaler.

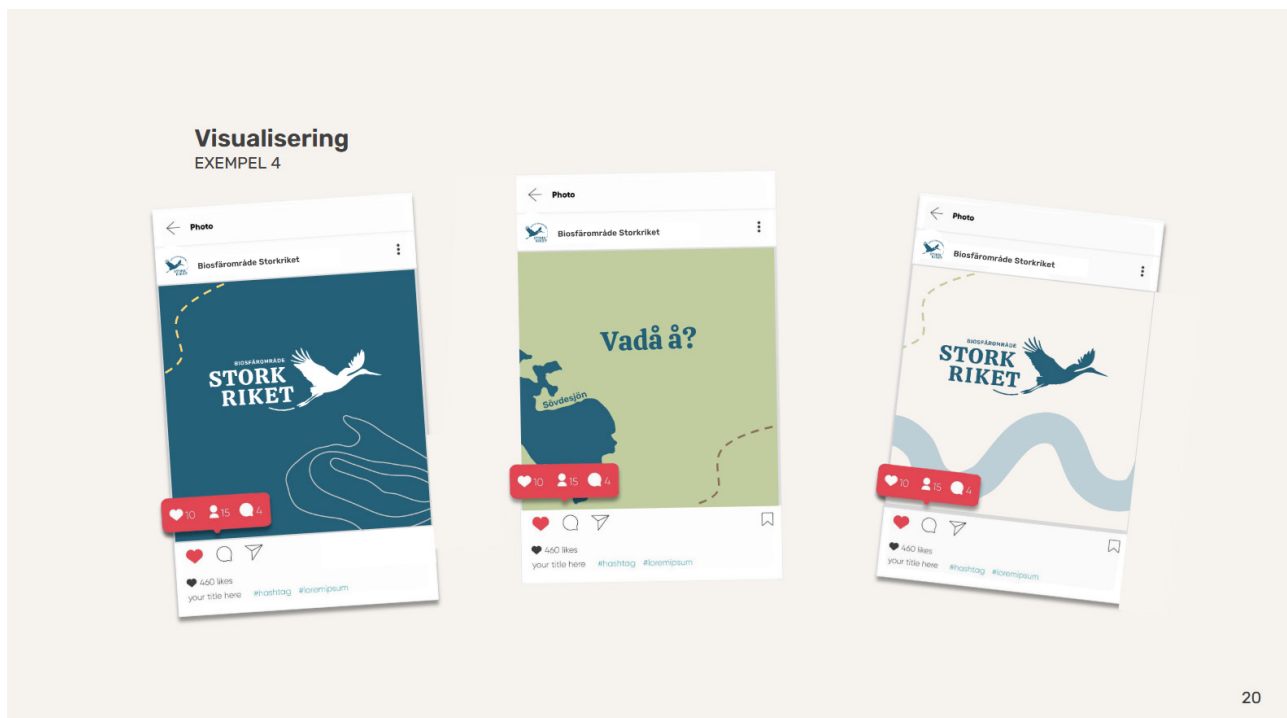
Övergripande fokus för kommunikationen

Under 2025 har kommunikationen präglats av både löpande verksamhetskommunikation och större händelser i biosfärområdet. Under årets första del låg fokus på att synliggöra pågående projekt, samarbeten och aktiviteter i området, samt på att skapa engagemang kring landskapet, natur- och kulturvärden och tillgänglighet i Storkriket. Exempel på detta är kommunikation kring vandringsleder, forsknings- och utvecklingsprojekt samt samverkansinsatser med kommuner och akademi.

Under hösten har kommunikationen i hög grad fokuserat på utnämningen av Storkriket till biosfärområde och på hur arbetet fortsätter efter utnämningen. Ett centralt budskap har varit att utnämningen markerar början på en långsiktig utvecklingsresa. Kommunikation har även bedrivits kring större publika evenemang såsom Biosfärfestivalen och Hasslemöllafesten.

Implementering av grafisk profil

Under året har arbete genomförts med att implementera Storkrikets nya grafiska profil i verksamhetens olika kommunikationskanaler. Den nya profilen har successivt införts på hemsidan samt i sociala medier, nyhetsbrev, presentationer, trycksaker och annat kommunikationsmaterial.



Utdrag ur Storkrikets grafiska manual.

Sverige

Storkriket i Skåne in på Unescolista

27 september 2025 19:52

Storkriket i södra Skåne har utsetts till Sveriges åttonde biosfärområde. Unesco fattade beslutet vid världskongressen för biosfärområden i Hangzhou i Kina.

Artikel i Sydsvenskan om UNESCO-utmärkelsen, 2025-09-27.

Kommunikationskanaler och uppmärksammande i media

Under året har hemsida, nyhetsbrev och sociala medier använts för att sprida kunskap och information om biosfärområdet och dess verksamhet.

Under 2025 har ett omfattande arbete genomförts med att vidareutveckla Storkrikets hemsida. Den nya grafiska profilen har implementerats och flera sidor har uppdaterats eller gjorts om för att förbättra struktur och aktualitet. Arbetet med att uppdatera och aktualisera innehållet på sidan kommer fortsätta under verksamhetsåret 2026. Nyheter om området och biosfärområdets verksamhet publiceras löpande på nyhetssidan och evenemangskalendern används för att kommunicera aktiviteter och evenemang. Biosfärfestivalen och Hasslemöllafesten har under året kommunicerats via hemsidan med samlad information och program.

Under året har Storkrikets nyhetsbrev uppdaterats i enlighet med den nya grafiska profilen. Nyhetsbrevet används för att informera om pågående projekt, evenemang samt nyheter som rör Storkriket. Ett utskick har gått ut angående utmärkelsen samt ett specifikt utskick om Biosfärfestivalen. Nyhetsbrevet har skickats ut 8 gånger under året och har vid årets slut 939 prenumeranter. Öppningsfrekvensen ligger i snitt på cirka 57 procent.

Sociala medier används för att nå en bred målgrupp och för att kommunicera kring evenemang, projekt och nyheter. Vid årets slut hade Storkriket 1 105 följare på Facebook, 713 följare på Instagram och 249 följare på LinkedIn.

Storkriket har under året uppmärksammat i media vid ett antal tillfällen, särskilt i samband med utnämningen till biosfärområde samt vid större evenemang. Exempel på medier som uppmärksammat Storkriket under året inkluderar: Sydsvenskan, Ystads Allehanda, Sveriges Radio Naturmorgon, SVT Nyheter, Skånska Dagbladet, Aftonbladet, Sundsvalls Tidning, Wanderlust, Travel Tomorrow och Geographical.

Samordning av kommunikation

Under 2025 har kommunikationsarbetet präglats av organisatoriska förändringar. Samordning kring kommunikationsfrågor har under året skett löpande i dialog med de medverkande kommunerna. Behov av fortsatt utveckling av strukturer för gemensam kommunikationssamordning har identifierats inför kommande verksamhetsår.

Evenemang

Under året har flera evenemang genomförts för att skapa engagemang och öka kunskapen om Storkrikets unika värden. Utöver detta har biosfärkontoret föreläst på flera platser i Storkriket, både offentliga och för slutna sällskap.

Vandringsdag på Hasslemölla

I mars arrangerades en smyginviqning av vandringslederna vid Hasslemölla, där inbjudan riktades exklusivt till närboende. Trots regnigt väder deltog många besökare, alla nyfikna på att få veta mer om Storkriket, vandringslederna och Lunds kommuns arbete med såväl friluftsliv som naturvård.

Lär känna vattnet

Tillsammans med Kävlingsåns vattenråd och Lunds kommun arrangerades evenemanget Lär känna vattnet – en dag på Hasslemölla där besökarna bjöds in att uppleva vattnet med alla sina fem sinnen. Under dagen fick man bland annat smaka på vatten från olika källor och försöka lista ut var det kom ifrån, håva i dammen, lyssna på föredrag och gå en tipsrunda. Det fanns också möjlighet att samtala med en AI-gestaltad version av Vombsjön.

Projektaktiviteter

Inom ramen för de projekt som bedrivits under året har ett stort antal evenemang genomförts. Inom Policylabb Storkriket har två större konferenser arrangerats – en under våren och en under hösten – samt flera mindre gruppmöten och en exkursion. Inom projektet Samordning av vandringsleder har man bland annat bjudit in till ett öppet möte i Harlösa för att diskutera en möjlig omdragning av Skåneleden.



Lär känna vattnet på Hasslemölla gård.



Vandringsdag på Hasslemölla.



Elfiske på Hasslemöllaifesten.



Hjalösa, Hasslemöllaifesten.



Tom Pihl, Hasslemöllaifesten.



Hasslemöllaifesten.



Skogsträdgård & Ätliga perenner, Biosfärfestivalen.



Hjaløsa, Hasslemöllafesten.



Friluftsfremjandet bjuder på krabbelurer, Hasslemöllafesten



Stenmålning på Hasslemöllafesten.



Peter Schultz (ordförande BRF Linero) & Simon Tuneld (trädgårdsmästare) visar upp bostadsrättsföreningens prisbelönta grönytor.

Biosfärfestivalen och Hasslemöllafesten

I år arrangerades den femte upplagan av Biosfärfestivalen, denna gång under 4 dagar, den 25–28 september. Med Biosfärfestivalen firar vi Storkrikets rika natur- och kulturliv och alla verksamheter, projekt, föreningar och företag som tillsammans verkar för en hållbar utveckling. Årets Biosfärfestival engagerade 19 arrangörer, såväl återkommande som nya och programmets 42 punkter lockade estimerat ca 1250 besökare.

Biosfärfestivalen knöts ihop av Hasslemöllafesten, den 28 september på Hasslemölla Gård i Veberöd. Då tillkännagavs och firades Storkrikets utnämning till biosfärområde, Kävlingeåns vattenråd firade 30 år och Lunds kommun invigde de nya vandringslederna och besöksplatsen vid Hasslemölla (se Foto 1). Arrangemanget var ett samarrangemang mellan biosfärkontoret, Lunds kommun och Kävlingeåns vattenråd och kostnaden delades lika mellan de tre. På Hasslemöllafesten deltog 22, framför allt lokala, arrangörer med utställarbord, aktiviteter för barn och vuxna,

friluftsliv, konst, musik och matförsäljning. Omkring 1 500 besökare kom till Hasslemölla gård under dagen. Sammanlagt under festivalen uppgick därmed antalet besökare till ett estimerat antal om 2750 personer, vilket trots färre dagar är fler än föregående års biosfärfestival.

I den årliga utvärderingen som skickas till Biosfärfestivalens arrangörer gav 91 procent av de svarande ett helhetsbetyg till festivalen på 4 eller 5 på en femgradig skala och majoriteten av de svarande uppgav att de fick något mervärde av att vara arrangör, nya kontakter, nya uppdrag eller idéer att utveckla.

Likt tidigare år framkom i uppföljningsenkäten att det finns förbättringspotential i gemenskap och sammanhang inom gruppen av arrangörer. I år arrangerades ingen särskild arrangörsträff inför festivalen, däremot bjöds alla festivalarrangörer in att också delta på Hasslemöllafesten.



Den nya besöksplatsen invigs under Hasslemöllafesten på Hasslemölla gård, Veberöd.

Biosfärsamverkan – lokalt, nationellt och internationellt

Lokalt samarbete

Samverkan på lokal nivå är en grundpelare i biosfärarbetet. Under året har biosfärkontoret fortsatt det nära samarbetet med kommunerna inom området, länsstyrelsen Skåne, samt inlett ett långsiktigt samarbete med andra Unesco-utnämningar i regionen. Syftet med dessa samarbeten är att stärka samverkan och skapa synergier kring gemensamma utvecklingsfrågor.

Biosfärkontoret har också haft löpande samarbete med akademien, inklusive Lunds universitet, Malmö universitet, SLU och Högskolan Kristianstad. Under året har kontoret tagit emot praktikanter och studenter som genomfört examensarbeten, samt aktivt identifierat och utvecklat nya projekt tillsammans med lärosätena.

Nationell samverkan

Biosfärrådet, som består av koordinatörer från Sveriges biosfärområden och kandidatområden, har sammanträtt månadsvis i digital form. Därtill genomfördes ett fysiskt möte i under årets Öråd, där även den nationella

programkommittén deltog. Dessa möten har varit viktiga forum för erfarenhetsutbyte, strategiska diskussioner och gemensam planering av biosfärarbetet på nationell nivå. Biosfärkontoret har även deltagit i konferensen för Svenska Biosfärkommuner som i år hölls i Voxnadalen.

Under året utsågs en medarbetare vid biosfärkontoret, tillsammans med en representant från Kristianstads Vattenrike, till nationell ungdomsrepresentant för Sverige. Rollen innebär att representera Sverige i det globala nätverket för ungdomsrepresentanter inom Unescos biosfärprogram och bidra till erfarenhetsutbyte samt utveckling av ungdomsfrågor nationellt och internationellt. Arbetet kommer att fortgå under 2026.

Internationellt samarbete

Biosfärkontoret har deltagit i NordMAB-nätverkets konferens i Lofoten. NordMAB samlar biosfärområden i Norden samt Kanada och fungerar som en viktig plattform för internationellt samarbete, gemensamt lärande och erfarenhetsutbyte mellan biosfärområden



NordMab konferens i Lofoten.

med liknande förutsättningar. Storkriket har även presenterats vid ett digitalt möte inom NordMAB-nätverket.

Under sommaren presenterade biosfärkontoret Storkriket och projektet Policylabb Storkriket vid Lunds universitets sommarskola för internationella studenter, vilket ökade den internationella synligheten. Under hösten påbörjades också ett fördjupat samarbete med det svenska Unescorådet med mål att genomföra en större konferens för nordiska Unescoråd i Storkriket vilket kommer att bidra ytterligare till Storkrikets synlighet internationellt.

Inom ramen för arbetet som ungdomsrepresentant är Storkriket nu en aktiv del i det internationella nätverket för ungdomsrepresentanter.



Svenska Unescorådet på besök i Storkriket tillsammans med regionala aktörer.



Kristianstad vattenrike på studiebesök vid Vombsjön.

Studie- och nätverksbesök

Under året har biosfärkontoret tagit emot ett flertal studiebesök, både nationella och internationella. Svenska Unescorådet förlade sitt årsmöte till Storkriket. I samband med mötet genomfördes en exkursion med representanter från kommunerna, Kulturens Östarp, Länsstyrelsen Skåne, Storkprojektet och styrgruppen, som avslutades med gemensam middag på Kulturens Östarp.

I september besöktes området av Unescorådet i Litauen, som under en turné besökte flera nordiska biosfärområden för att inspireras av deras arbete. Biosfärområde Kristianstad Vattenrike förlade sina utvecklingsdagar i Storkriket den 3-4 september, vilket gav gott utbyte och nya insikter.

Utöver internationella och nationella besök har biosfärkontoret genomfört exkursioner efter lokal efterfrågan, bland annat med tjänstepersoner från Lund och Eslövs kommuner samt med kommunstyrelsen i Sjöbo.



Unescorådet i Litauen besöker Storkriket och Sövde musterier.



Miljöstrategiska enheten från Lunds kommun på studiebesök i Storkriket och Öveds kloster.



Biosfärcentrum

Arbetet med att utveckla Hasslemölla gård till Storkrikets framtida biosfärcentrum är påbörjat och utgör en strategiskt viktig satsning inom biosfärområdets fortsatta utveckling. Ett biosfärcentrum fungerar som hjärtat och porten in i ett Unesco utsett biosfärområde – en plats där områdets natur- och kulturvärden synliggörs och där lokala erfarenheter möter forskning, innovation och framtidens hållbarhetsutmaningar.

På Hasslemölla gård kan biosfärcentrumet utgöra en öppen och inkluderande mötesplats för invånare, föreningar, företag och besökare (se Foto 7). Centrumet ska fungera som en arena för idéutveckling, samverkan och innovation, där lokala initiativ och företag ges stöd att utveckla nya hållbara näringar. Det kan även bli en plats för skolor, studiebesök och lärande i verkligheten, samt en kunskapsnod som stärker platsens attraktivitet, utveckling och stolthet.

Lunds kommun har under 2025 avsatt 20 miljoner kronor för utvecklingen av Hasslemölla, vilket visar en tydlig politisk ambition att skapa en långsiktig och tillgänglig mötesplats med lokal förankring, regional betydelse och internationell relevans. Biosfärkontoret använder redan i dag Hasslemölla som samlingsplats för arrangemang, möten och aktiviteter kopplade till biosfärområdets arbete. Parallellt har dialog och gemensamma samtal om platsens utveckling som biosfärcentrum förts i flera sammanhang. Dessa har

bland annat ägt rum inom Lunds kommunorganisation, i lokala forum såsom biblioteket i närliggande byn Veberöd samt genom exkursioner och platsbesök där tjänstepersoner och politiker från Lund, Sjöbo och Eslöv har deltagit.

Utvecklingen sker i samverkan mellan biosfärkontoret, de tre kommunerna, berörda förvaltningar inom framför allt Lunds kommun och lokala aktörer. Målet är att etablera ett biosfärcentrum som stärker Storkrikets roll som modellområde för hållbar utveckling, och som bidrar till ökad delaktighet, kunskap och engagemang i hela biosfärområdet samt i samspel med nationella och internationella sammanhang.

Under året har Lunds kommun, i samarbete med Biosfärkontoret, påbörjat utvecklingen av en talande AI-stork som kommer att stå på Hasslemölla och erbjuda ett nytt och spännande sätt att ta del av information.



Hasslemölla gård, Veberöd.

Externfinansierade projekt

För att växla upp kommunernas och Naturvårdsverkets ekonomiska bidrag till verksamheten, samt för att fungera som pilotområde för hållbar utveckling och som arena för innovation, arbetar biosfärkontoret fortlöpande med utveckling av externfinansierade projekt. Projekten syftar till att genomföra aktiviteter i linje med den framtagna Strategin för Storkriket och dess fem fokusområden.

Under 2025 ansökte biosfärkontoret om två nya finansieringar: Samordning och organisering av vandringsleder från Naturvårdsverket, samt Policylab för Hållbar markanvändning från Formas. Biosfärkontoret tilldelades medel från Naturvårdsverket, men fick avslag för projektet från Formas.

Samordning och organisering av vandringsleder

Detta projekt ansöktes om och blev finansierat av Naturvårdsverket i januari 2025. Projektet är ettårigt med syfte att stärka samordningen och organiseringen av vandringsleder i Storkriket samt att säkerställa hög kvalitet enligt det nationella ramverket.

Projektet har resulterat i ett gediget kunskaps- och planeringsunderlag för det fortsatta arbetet med friluftsliv och vandringsleder. Genom kartläggning av befintliga vandringsleder, kollektivtrafik, skyddad natur, tillgänglighet och service har områdets möjligheter, brister och utvecklingsbehov tydliggjorts. Kartmaterialet har använts aktivt i workshops och utgör ett viktigt verktyg för framtida planering och prioritering.

Projektet har även sammanställt gemensamma utmaningar och målbilder utifrån kommunala, regionala och nationella strategier. Arbetet visar ett tydligt behov av hållbar planering, stärkt samverkan, förbättrad infrastruktur, tydlig information och ökad tillgänglighet till tätortsnära natur, samtidigt som områden med höga natur- och kulturvärden behöver skyddas från för stort slitage.

Projektet har vidare initierat ett kommunövergripande nätverk för friluftsliv, där kommuner, region, länsstyrelse och civilsamhälle möts. Behovet av fortsatt samverkan har varit tydligt, och arbetet har lagt grunden för ett framtida samverkansråd som kommer att utvecklas under 2026.



Workshop i Harlösa.

Inom projektet har även en medskapande workshopmodell testats, där lokalsamhälle och berörda aktörer involveras tidigt i planeringen av nya leder – ett arbetssätt som visat sig skapa bättre förankring och minska konflikter.

”I våras gick vi en tredagars tur längs Skåneledens Skrylleslinga med två övernattningar som blev ett stort äventyr trots att vi inte var många kilometer hemifrån”

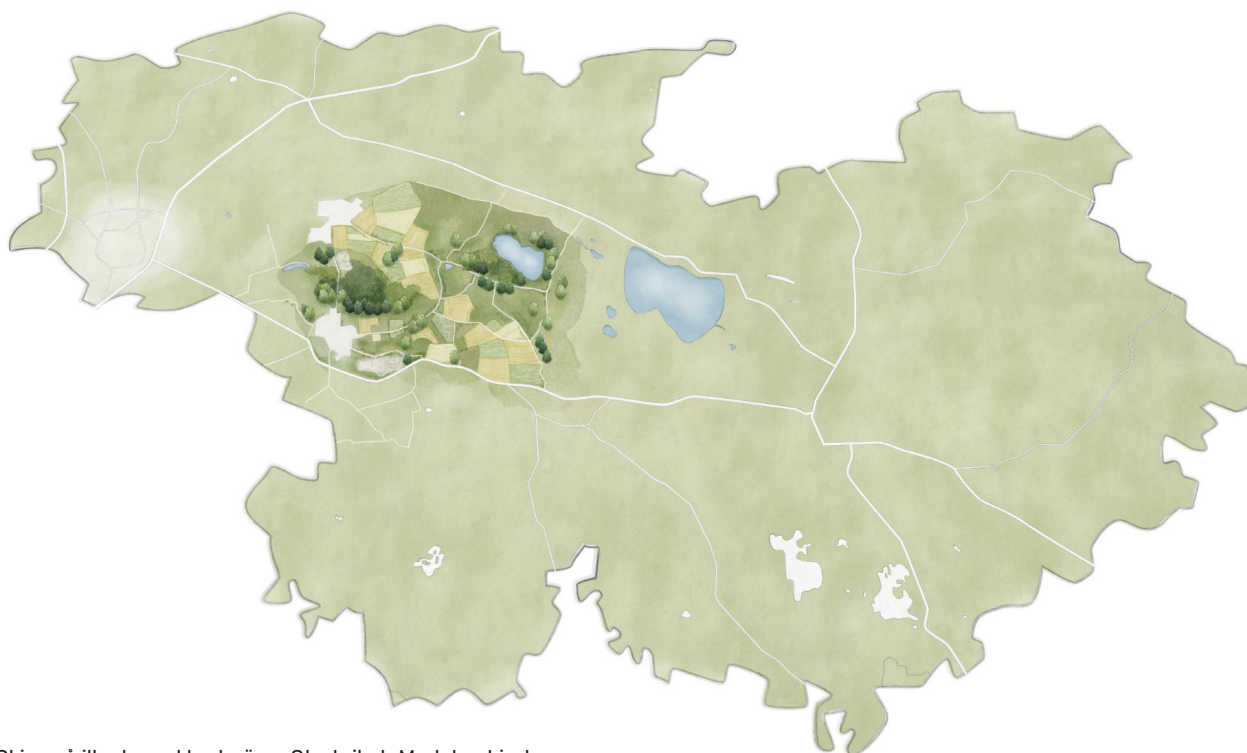
Enkät svar där de svarande uppmanades dela ett vandringsminne.

Vidare har projektet tagit fram ett underlag till gemensam gestaltning och skyltkoncept för vandringsleder och besöksplatser i Storkriket, med syfte att skapa igenkänning, tydlighet och stärkt identitet för biosfärområdet.

Genom en omfattande enkätundersökning med 439 svar, workshops och dialoger med friluftsjaktörer, tjänstepersoner, markägare och boende har projektet fångat upp ett starkt lokalt engagemang. Resultaten visar att många redan nyttjar Storkriket för vandring och efterfrågar välmarkerade, lättillgängliga och naturnära leder, gärna i mindre skala och med möjlighet att resa hållbart till startpunkterna.

Projektet har också bidragit till konkreta framsteg i pågående processer, bland annat genom att föra arbetet med en omdragning av Skåneleden framåt samt genom att synliggöra vandringsledningens potential för platsutveckling, särskilt i Eslövs kommun där ökade resurser för friluftslivsarbete planeras framöver.

Sammantaget har projektet fungerat som en pilot och grundläggande uppstartsfas för ett mer långsiktigt och strategiskt arbete med friluftsliv och vandringsleder inom Storkriket. Resultaten tas vidare inom biosfärområdets ordinarie verksamhet och i arbetet med en kommande friluftsstrategi samt fortsatt organisering och finansiering under 2026. I december ansöktes om medel för fortsättning av projektet av Naturvårdsverket.

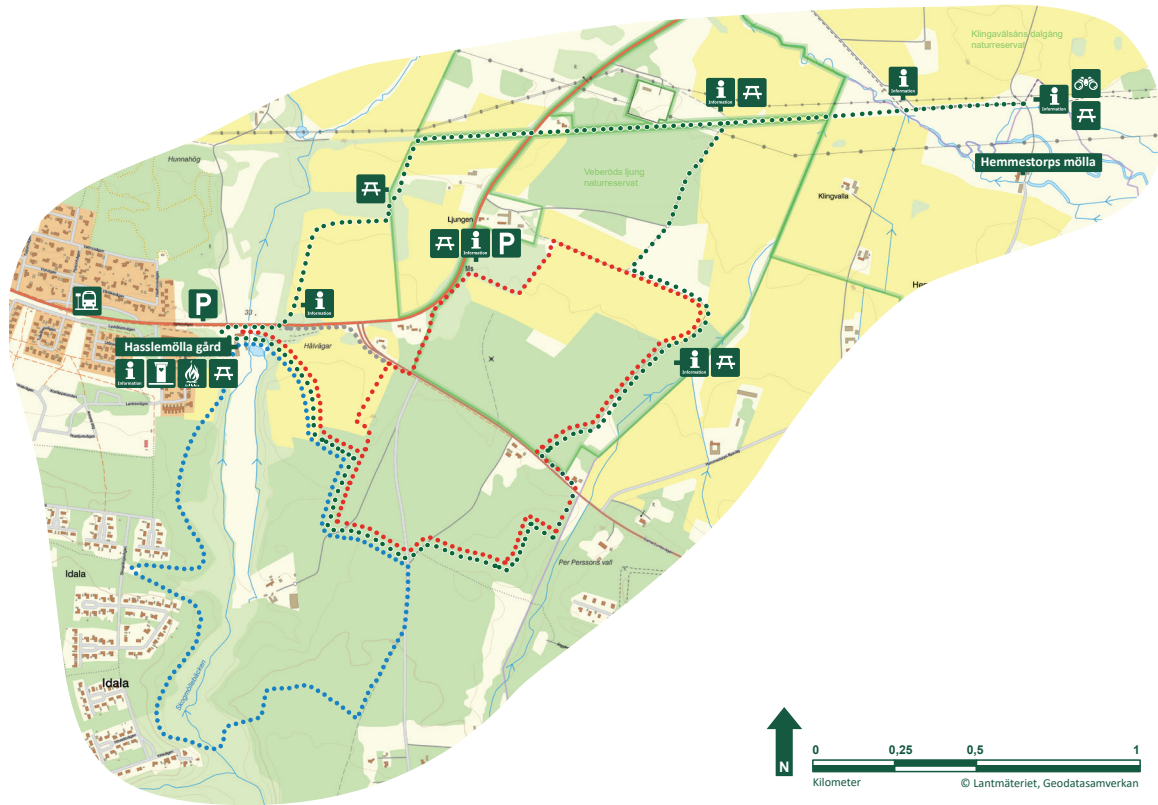


Skiss på illustrerad karta över Storkriket, Madelen Lindgren



Storkrundan

Detta projekt har finansierats genom Tillväxtverket och har pågått mellan 2023–2025. Projektet avslutades och redovisades under 2025 och har resulterat i utveckling av 12 km vandringsled mellan Hasslemölla gård i Veberöd och storkhägnet vid Hemmestorps mölla i Sjöbo kommun.



Karta över vandringsleder.

Vandringslederna är en del av plats- och destinationsutvecklingen inom Storkrieket och syftar till att möjliggöra hållbara natur- och kulturupplevelser för både boende och besökare.

Projektet har resulterat i två tillgängliga och sammanhängande leder (Storkrundan 7 km och Ljungenrundan 5 km) som passerar genom naturreservaten Klingavälsåns dalgång och Ljungens naturreservat. Lederna har försetts med informationsplatser, rastplatser och ledmarkeringar samt kompletterats med

åtgärder såsom renovering av järnvägsbro, upprustning av banvall, anläggande av spång och installation av självstängande grindar.

Storkrundan har förbättrat tillgången till friluftsliv för boende i Storkrieket och närliggande kommuner, med goda kollektivtrafikförbindelser till ledens entréer.

Sammantaget innebär detta att cirka 500 000 personer har god tillgång till lederna. Besöksantalet uppskattas efter öppnandet under våren, till omkring 500 besökare per helg.



Självstängande grindar som placerats ut längs Storkrundan.

Projektet har genomförts i bred samverkan mellan Lunds kommun, biosfärkontoret, ideella organisationer, markägare och verksamheter längs leden. Vandringsleden har även uppmärksammats i media, bland annat genom inslag i SVT, vilket bidragit till ökad kännedom om Storkrieket. Den formella invigningen av vandringslederna genomfördes i samband med Hasslemöllafesten.

Efter projektets avslut ansvarar Lunds kommun för förvaltning och fortsatt utveckling av leden. Under året har Lunds kommun även lagt resurser på vidareutveckling av leden, baserat på vandrares önskemål och återkoppling.



Studiebesök på Hawkhill Resort, Finland.

REDIRECT

Regenerative Tourism in the Baltic Sea Region for Resilient Communities towards a Circular Economy

Under 2025 påbörjades ett treårigt internationellt projekt inom ramen för Interreg Baltic Sea, som löper mellan 2025–2028. Projektet samlar nio organisationer från sju länder runt Östersjön och syftar till att främja ett regenerativt synsätt på turism, där besökare aktivt bidrar till att stärka och förbättra de platser de besöker ur ekologiska, sociala och ekonomiska perspektiv.

Projektets mål är att ta fram en praktisk och användarvänlig handbok/verktygslåda för regenerativ turism, med metoder, verktyg och exempel som stöd för lokala och regionala aktörer i att planera, genomföra och följa upp aktiviteter som lämnar positiva avtryck i miljö och samhälle.

En projektledare rekryterades till biosfärkontoret och tillträdde i augusti, varefter arbetet under året har fokuserat på uppstart, samordning och gemensam utveckling inom partnerskapet. Biosfärkontoret har deltagit i projektets inledande aktiviteter, granskat och kommenterat utkast till de olika verktygen samt medverkat i två internationella partnernöten, i Polen i maj och i Finland i oktober.

Under året har även erfarenhetsutbyte och studiebesök genomförts med svenska systemprojekt inom regenerativ turism, finansierade

genom andra Interreg-program. Projektets första delrapportering genomfördes i september.

I projektet ska verktygslådan testas och utvärderas genom piloter hos respektive partner för att slutligen spridas, både inom projektet och gentemot andra lokala och regionala myndigheter inklusive turistinformationscentrum samt till exempel resebyråer, transportföretag, researrangörer. Storkrikets huvudsakliga arbetsuppgift är att testa verktygslådan under 2026 gentemot aktörer i Storkriket och Skåne, samt delta i utvärderingen av piloten. Under 2027 ska vi organisera och utvärdera lokala "regenerativa turer och paketslösningar".

Projektet förväntas bidra till nya arbetssätt, stärkt samverkan och ökad kunskap kring regenerativ besöksnäring, både lokalt och i ett internationellt sammanhang.

Policylabb Storkriket

naturbaserade lösningar i tvärkommunal klimatanpassning

Policylabb Storkriket är ett Formas-finansierat projekt som drivs i tät samverkan med Lunds universitet och som pågår mellan 2024–2026 och syftar till att samla relevanta aktörer inom biosfärområdet för att gemensamt identifiera och hantera utmaningar kopplade till klimatanpassning genom naturbaserade lösningar. Arbetet utgår från ett landskapsperspektiv, då klimatförändringar inte följer administrativa gränser, och fokuserar särskilt på ansvar, rådighet och former för gränsöverskridande samverkan. Ett övergripande mål med projektet är att ta fram en gemensam strategi för samverkan kring klimatanpassningsarbete på landskapsnivå inom Storkriket.

Året inleddes med en uppstartsworkshop där deltagare från kommuner, myndigheter, organisationer och andra samhällsaktörer tillsammans identifierade och prioriterade centrala utmaningar inom området. Utifrån dessa utmaningar bildades mindre arbetsgrupper, där deltagarna själva valde vilka frågeställningar de ville arbeta vidare med. Grupperna träffades vid ett flertal tillfällen i workshopliknande former för att fördjupa analysen och utveckla konkreta lösningsförslag.

Som en del av processen genomfördes före sommaren en gemensam exkursion i Storkriket. Exkursionen gav deltagarna möjlighet att ta del av platsbundna exempel och gemensamt reflektera kring landskapets förutsättningar. Arbetet fortsatte därefter med en workshop på Kulturens Östarp, där grupperna vidareutvecklade sina förslag med stöd av både praktiska erfarenheter och vetenskaplig expertis.

I augusti arrangerades en avslutande konferens där arbetsgrupperna presenterade och konkretiserade sina lösningsförslag. Konferensen fungerade som ett forum för gemensam reflektion, dialog och validering av resultaten, och markerade avslutningen av den deltagaraktiva policylabbsprocessen.

Efter konferensen har projektgruppen påbörjat bearbetning och sammanställning av de framtagna lösningarna. Under kommande period utvärderas både metodiken och resultaten från policylabbet. Ambitionen är att under våren 2026 sprida och använda erfarenheterna i fortsatt erfarenhetsutbyte,



Exkursion Policylabb, Kulturens Östarp

kunskapshöjande insatser och som underlag för framtida samverkan kring klimatanpassning inom Storkriket.

Under året har Biosfärkontoret presenterat projektet vid bland annat den nationella konferensen för Sveriges biosfärkommuner samt inom ramen för Lunds universitets sommarskola för internationella studenter.

Organisation

Biosfärverksamheten styrs genom ett samarbetsavtal som beslutades av respektive kommunstyrelse under hösten 2022. Lunds kommun är värdkommun och huvudman för det gemensamma biosfärkontoret.

Styrgruppen har bestått av två förtroendevalda från respektive kommun och ansvarar för övergripande frågor rörande ekonomi, organisation och verksamhet.

Biosfärkontoret leds av en koordinator, som har det övergripande ansvaret för att verksamheten bedrivs i enlighet med Unescos riktlinjer och utifrån områdets lokala förutsättningar och prioriteringar. Koordinatorn, liksom övrig personal vid biosfärkontoret, är gemensam för samtliga tre kommuner och får sitt uppdrag från styrgruppen.

Styrgruppen har under året sammanträtt vid sex tillfällen och har bestått av följande ledamöter (beslutande=*):

Lund:

Mikael Thunberg (S)*
Ledamot
Tekniska nämnden

Mattias Horrdin (C)*
Oppositionsråd

Jon Andersson
Enhetschef
Miljöstrategiska enheten
Kommunkontoret

Kristina Fontell
Miljöstrateg
Miljöstrategiska enheten
Kommunkontoret

Karl Asp
Enhetschef
Natur och vatten
Samhällsbyggnadsförvaltningen

Länsstyrelsen:

Jörgen Nilsson
Naturvårdsförvaltare

Eslöv:

Bengt Andersson (M)*
Ordf. miljö- och samhällsbyggnadsnämnden

Alexandra Nikoleris (V)*
Ledamot, kommunstyrelsen

Dave Borg
Förvaltningschef
Miljö- och samhällsbyggnad

Annika Söderman
Kommunekolog
Miljö och samhällsbyggnad

Vid årets början bestod biosfärkontoret av två personer: en verksamhetsansvarig koordinator och en projektsamordnare. Under året har organisationen förstärkts genom rekrytering av en projektledare samt två timanställda resurser (kommunikatör och evenemangskoordinator). I slutet av verksamhetsåret inleddes även rekrytering av en projektassistent, med syfte att stärka kapaciteten inför biosfärområdets första år som formellt utnämnt område.

Under året har en strategisk samverkansgrupp med tjänstepersoner från de tre kommunerna fortsatt att träffas, med fokus på intern förankring och samordning inom respektive kommun.

Sjöbo:

Kent-Ivan Andersson (M)*
Ledamot kommunstyrelsen

Jörgen Ny (C)*
Ordf. samhällsbyggnadsnämnden

Marie Rosdahl
Enhetschef, samhällsbyggnadsförvaltningen

Eva Nielsen Osterman
Hållbarhetsstrateg
Samhällsbyggnadsförvaltningen

Emelie Willsäter
Miljöstrateg
Samhällsbyggnadsförvaltningen

Biosfärkontoret:

Anna-Karin Poussart
Biosfärkoordinator och verksamhetsledare

Ylva Nilsson
Kommunikatör (slutade i februari)

Matilda Sjöberg
Projektsamordnare

Sara Ericsson
Projektledare

Anna Grahn
Timanställd kommunikatör

Olivia Grefve
Timanställd eventkoordinator





Ekonomi

Ekonomikapitlet redovisar biosfärkontorets samlade ekonomi under verksamhetsåret 2025 och omfattar både den gemensamt finansierade basverksamheten och den externt finansierade projektverksamheten.

Basfinansieringen för biosfärområde Storkriket tillhandahålls av kommunerna Lund, Sjöbo och Eslöv tillsammans med Naturvårdsverket. Kommunernas respektive bidrag grundas på en beräkningsmodell som tar hänsyn till både kommunernas andel av biosfärområdets yta och antalet invånare.

Utöver basfinansieringen har verksamheten under året förstärkts genom extern finansiering av projekt, vilket möjliggjort en utökad verksamhet i linje med Storkrikets strategi och fokusområden.

I tabellen nedan redovisas verksamhetsårets intäkter och utgifter.

| Intäkter | Basfinansiering | Policylabb | REDIRECT | Ledsamordning | Storkrundan | Totalt |
|--|------------------|-----------------|-----------------|----------------|----------------|-----------|
| Kommunerna | 1 798 125 | | | | | 1 798 125 |
| Extern finansiering+OH/ överskott projekt | 461 789 | 573 000* | 353 209* | 344 000 | 126 735 | 1 858 733 |
| Övrigt (Råsk Pengar) | 264 571 | | | | | |
| Medfin | | | 276 012 | 139 572 | | |
| Totalt | 2 524 485 | 573 000* | 629 221* | 483 572 | 126 735 | |
| Kostnader | | | | | | |
| Personal | 1 742 033 | 322 659 | 318 651 | 450 116 | | 2 833 459 |
| Kommunikation,tryck & event | 109 333 | | | 3 162 | 7 821 | 120 316 |
| IT & Admin | 60 062 | | | 7 385 | | 67 447 |
| Resor | 54 717 | | 51 120 | 154 00 | | 121 237 |
| Medfin | 302 067 | | | | | |
| Konsulter | | | | 107 25 | 84 091 | 94 816 |
| Övrigt | | 900 | 562 | | 34 824 | 36 286 |
| OH kostnader | 50 000 | | | | | |
| Totalt | 2 318 212 | 323 559 | 370 333 | 486 788 | 126 735 | |
| Årets resultat | 206 273 | 249 441* | 258 888* | -3216 | 0 | |
| Ingående balans 2025 (från kandidaturen) | 467 628 | | | | | |
| Utgående balans 2025 | 673 901 | 249 441* | 258 888* | -3216 | | |

Tabell 1. Ekonomiska resultat för biosfärverksamheten. * Projektens budget ligger över flera år och intäkter och resultat är därför enbart preliminära.



Biosfärområde Storkriket
där natur, kultur och kunskap samverkar för hållbar utveckling i Skåne.

Läs mer och hitta kontaktuppgifter på storkriket.se