



Biologiska inventeringar på fastigheterna Hasslemölla 1:1 och Veberöd 8:30 i Lunds kommun





Uppdragsgivare

Lunds kommun

Uppdragsgivarens kontaktperson

Peter Johnsen

Tel. 046-3595276

peter.johnsen@lund.se

Uppdragstagare

Naturcentrum AB

Strandtorget 3

444 30 Stenungsund

Tel. 010-220 12 00

ncab@naturcentrum.se

Projektorganisation

Naturcentrums projektnummer: 2675

Projektledare: Andreas Malmqvist

Tel. 010-220 12 05

andreas.malmqvist@naturcentrum.se

Personal:

Andreas Malmqvist (kärlväxter, insekter, lavar, mossor, svampar, fåglar och rapportansvarig).

Tobias Ivarsson, underkonsult åt Naturcentrum (nattfjärilar, insekter i övrigt)

Håkan Lundkvist (skalbaggar och övriga insekter)

Johan Ahlén (fladdermöss)

Niklas Johansson, underkonsult åt Naturcentrum (artbestämning av gaddsteklar)

Kartmaterial

Från beställaren ©Lantmäteriet

Foton i rapporten

Andreas Malmqvist om inte annat anges.

Denna rapport bör citeras

Malmqvist, A., Ivarsson, T., Ahlen, J., Lundkvist, H. Fritz, Ö. & Johansson, N. 2021. Biologiska inventeringar på fastigheterna Hasslemölla 1:1 och Veberöd 8:30 i Lunds kommun. Naturcentrum i pdf till Lunds kommun. Rapport 83 sidor.

Innehåll

Sammanfattning.....	5
Uppdrag	6
Områdesbeskrivning och metodik.....	8
Hasslemölla 1:1.....	10
Sandhed	10
Ädellövskog.....	11
Sumpskog.....	12
Högörtäng och fuktig betesmark	12
Barrskog, ungskog och hyggen	14
Veberöd 8:30	15
Betad fäladsmark.....	15
Trädklädd fuktig betesmark.....	15
Betad fuktäng	16
Avgränsning	17
Artgrupper	18
Kärlväxter.....	19
Epifytiska lavar och mossor	19
Fåglar	19
Fladdermöss	20
Nattfjärilar	21
Vedlevande skalbaggar	25
Övriga insekter.....	26
Nomenklatur – namnpresentation	27
Resultat Hasslemölla 1:1	28
Tidigare artuppgifter.....	28
Resultat av fältinventering.....	29
Kärlväxter.....	34
Epifytiska lavar och mossor	36
Fåglar	37
Nattfjärilar	39
Fotogalleri – urval av nattfjärilar	41
Övriga fjärilar	45
Fotogalleri – urval av övriga fjärilar	47
Övriga insekter – sandhed	49
Fotogalleri – urval av övriga insekter.....	54
Övriga insekter – ädellövskog.....	56
Fotogalleri – urval av övriga insekter i ädellövskog	59
Fladdermöss	61
Resultat Veberöd 8:30	64
Tidigare artuppgifter.....	64
Resultat av fältinventering.....	64
Kärlväxter.....	66
Insekter	66
Fladdermöss	66
Fladdermusmiljöer.....	67



Skötsel	69
Sandhed	69
Ädellövskog.....	69
Sumpskog	70
Högörtäng/äng	70
Betesmarker på Veberöd 8:30.....	70
Övriga naturtyper	71
Resultatsammanfattning	71
Referenser	73
Bilaga 1. Kärlväxter Hasslemölla 1:1	74
Bilaga 2. Kärlväxter Veberöd 8:30	79

Sammanfattning

Naturcentrum har under 2021 genomfört biologiska inventeringar på fastigheterna Hasslemölla 1:1 och Veberöd 8:30 båda nära Veberöd i Lunds kommun. På Hasslemölla 1:1 har kärlväxter, fåglar, lavar, mossor, fladdermöss, nattfjärilar, vedlevande skalbaggar och andra insekter inventerats. På Veberöd 8:30 har kärlväxter och fladdermöss inventerats.

Resultatet från de genomförda inventeringarna av Hasslemölla 1:1 visar på ett område med mycket stor artrikedom och med stor betydelse för den biologiska mångfalden. Fastigheten har betydelse för den biologiska mångfalden på såväl lokal som regional nivå. Det stora antalet rödlistade och hotade arter visar att fastigheten, som en del av ett större landskap med sandmarker och ädellövträd, även har en uppenbar betydelse på nationell nivå.

På Hasslemölla 1:1 finns stora ytor med sandhed, ädellövskog, sumpskog, fuktängar och även mer triviala miljöer med barrskog och hyggen. Fastigheten Veberöd 8:30 domineras av en stor betad enefälad. Markerna i Hasslemölla 1:1 har fältinventerats vid 41 tillfällen och vid Veberöd 8:30 vid 7 tillfällen.

Inventeringarna vid Hasslemölla resulterade i ett mycket stort antal artfynd. Totalt noterades cirka 1200 olika arter. Bland dessa finns flera ovanliga arter och bland annat 85 rödlistade som förekommer spritt över inventeringsområdet. Särskilt värde för den biologiska mångfalden har de sandiga hedarna och ädellövskogarna. Även övriga naturtyper håller till största delen mycket hög biologisk klass och bidrar med värdefull variation och till en sammantaget mycket stor artmångfald inom en förhållandevis liten areal.

Inventeringen av betesmarkerna på fastigheten Veberöd 8:30 var inte alls lika omfattande men resulterade ändå i 16 rödlistade arter (8 kärlväxter, 5 fladdermöss och 3 insekter). Fladdermusfaunan visade sig vara artrik med 11 arter.

En fortsatt skötsel av sandmarker, skogar, ängar och betesmarker är en förutsättning för att bevara och gynna den mångfald som finns idag men det är också viktigt att sprida information om områdena och deras biologiska värde.



Uppdrag

På uppdrag av Lunds kommun har Naturcentrum under 2021 genomfört biologiska inventeringar på de två fastigheterna, Hasslemölla 1:1 och Veberöd 8:30. Fastigheterna är belägna öster om söder om Veberöds tätort i Lunds kommun (Figur 1). Inventeringarna ska vara ett kunskapsunderlag för kommunens fortsatta planering och skötsel av de aktuella fastigheterna. De nu genomförda inventeringarna är inga totalinventeringar utan ska ge en god bild av de inventerade artgrupperna med särskilt fokus på naturvårdsintressanta arter och miljöer.

Uppdraget har omfattat inventering av följande:

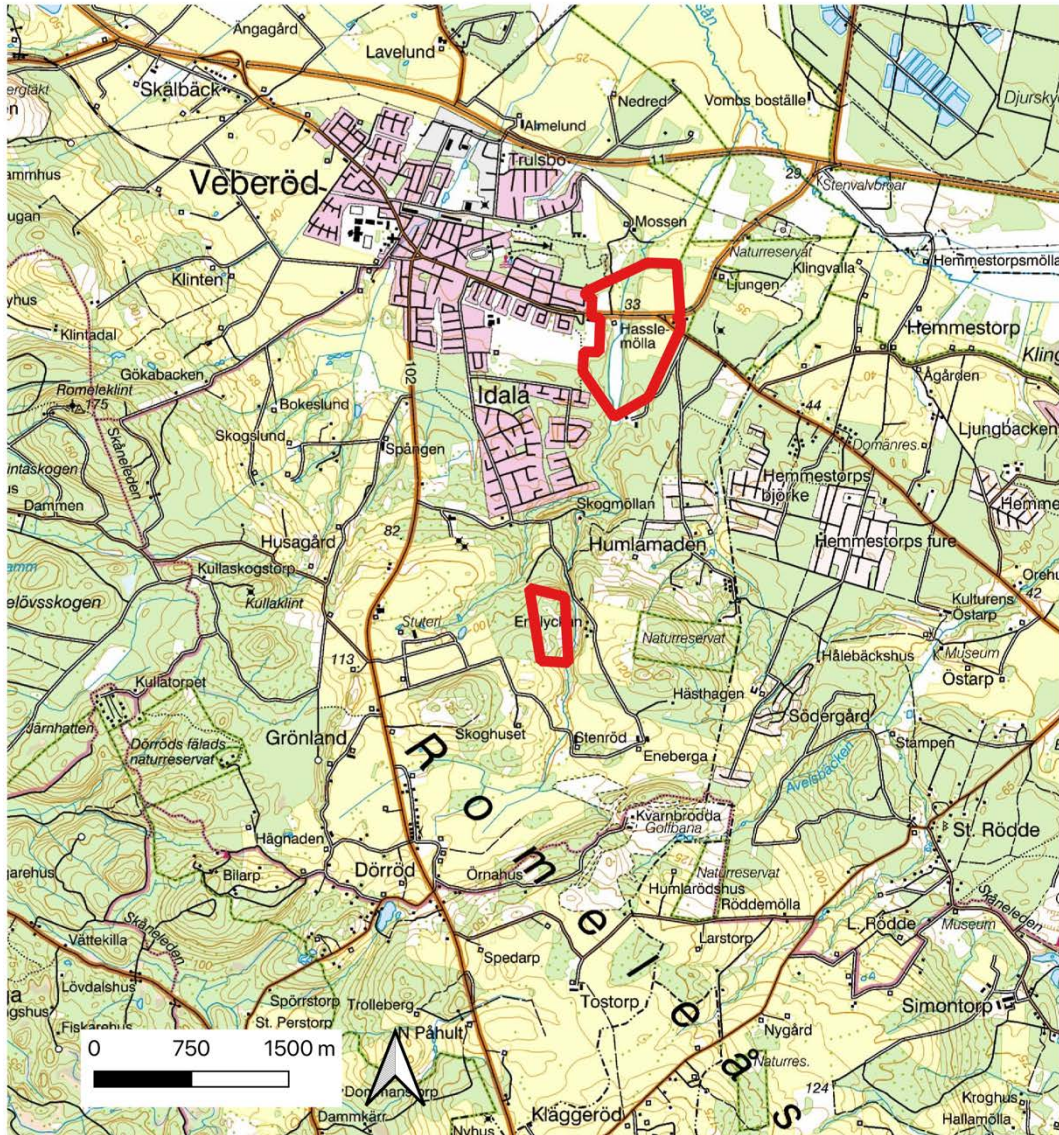
Fastigheten Hasselmölla 1:1

1. Fladdermöss.
2. Vedlevande skalbaggar knutna till gamla träd.
3. Insekter knutna till öppna sandmarker - främst bin, dagfjärilar, blomflugor och skalbaggar.
4. Nattfjärilar (storfjärilar).
5. Kärlväxter.
6. Epifytiska (trädlevande) lavar och mossor.
7. Inventering och beskrivning av Skogsmöllebäcken och kvarndammen. Inventering av påväxt-kiselalger, bottenfauna och fisk (genomförs av Medins Havs och Vattenkonsulter som underkonsult till Naturcentrum och presenteras i två separata rapporter).
8. Översiktlig inventering av fåglar under häckningstid.

Fastigheten Veberöd 8:30

9. Fladdermöss.
10. Kärlväxter.

Fastigheterna är indelade i olika delområden efter de huvudsakliga naturtyperna som förekommer (Figur 2 och 3). Resultatet presenteras här i en sammanhållen rapport för båda fastigheterna var för sig. Samtliga artfynd har rapporterats till Artportalen (www.artportalen.se). Förutom uppgifter om noterade arter presenteras översiktliga förslag till skötsel för särskild värdefulla biotoper.



Figur 1. De inventerade lokalerna Hasslemölla 1:1 i norr och Veberöd 8:30 i söder.



Områdesbeskrivning och metodik

Två olika områden i Lunds kommun har inventerats, dels fastigheten Hasslemölla 1:1 i östra delen av Veberöd, dels fastigheten Veberöd 8:30 intill Körbärsdalen, cirka 1 km söder om Idala. Fastigheterna som utgör inventeringsområdet har delats in i delområden utifrån dominerande naturtyp (Figur 2 och 3). I metodiken beskrivs hur inventeringen fördelats mellan de olika naturtyperna.



Figur 2. Den inventerade fastigheten Hasslemölla 1:1 med indelning i huvudsakliga naturtyper.



Figur 3. Den inventerade fastigheten Veberöd 8:30 med indelning i huvudsakliga naturtyper.



Hasslemölla 1:1

Fastigheten är belägen i östra delen av Veberöd och har en areal om cirka 60 ha. Genom fastigheten, från söder mot norr, rinner Skogsmöllebäcken. Norr om gården Hasslemölla skär Sjöbovägen genom fastigheten. Vid gården som består av ett böningshus och ekonomibyggnader finns även en vattenmölla och en mindre damm där Skogsmöllebäcken passerar. Nedan följer en kort beskrivning av de huvudsakliga naturtyper som inventeringsområdet har delats in i, se även Figur 2.

Sandhed



Figur 4. Exempel på sandhed med blommande gråfibbla från delområde 1B.

Torra och flacka sandhedar som tidigare varit åkermark dominerar relativt stora delar av fastigheten. Olika gräs dominerar men inslaget av olika örter är ofta stort (Figur 4) med bland annat rikliga förekomster av den rödlistade och fridlysta växten hedblomster. Sandhedarna är indelade i fyra delområden (Figur 2) och på de stora ytorna 1A och 1B är delar under igenväxning med bredbladiga gräs, björksly och uppväxande småtallar. Trots en övervägande torr och sandig jordmån finns ytor, främst på den södra sandheden 1A, som har en friskare karaktär. Trots viss igenväxning finns omfattande arealer med glesvegetation och blottad sandjord.

Ädellövskog



Figur 5. Ädellövskog med grova bokar från delområde 2B. I bakgrunden ses även några grova ekar.

Olika partier med ädellövskog finns inom området (2A-D, Figur 2). Centralt genom fastigheten löper ett långsträckt ädellövskogsområde (2A-B) väster om de stora sandhedarna. Ädellövskog finns även sydväst om Hasslemölla gård (2D) och i nordväst (2C). Bok dominerar men inslag finns även av grov ek, framför allt i delområdena 2B-C. Flera av ekarna där är grova och med vid krona vilket tyder på att de tidigare stått i ett mer öppet, sannolikt betat landskap. De övre mer nordliga delarna av 2D domineras av yngre ekar och bokar medan det finns rikligt gamla och grova bokar nedanför slänten.

Bokarna i ädellövskogarna är överlag gamla och flera är skadade eller står kvar som högstubbar. Det finns också ganska gott om liggande död ved i både fuktigt och solexponerat läge. Flera bokar har även håligheter eller andra större rötskador. Förutom bok och ek finns framför allt vårtbjörk men i viss mån även ask, skogsalm, klibbal och asp i trädskiktet. I buskskiktet finns bland annat hägg, grov gammal hassel, gammal fläder, benved, hagtorn samt omfattande bryn med slån. I delar av skogarna blir inslaget av triviallövträd och barrträd större.



Sumpskog



Figur 6. Sumpskog med bland annat klibbal, hägg och ask längs med Skogsmöllebäcken, delområde 3C.

Längs med Skogsmöllebäcken (Figur 6) och tillflöden till denna finns välutvecklade sumpskogar med bland annat klibbal, vårtbjörk, ask, sälg, vitpil i trädskiktet samt hägg, hassel, i buskskiktet som bitvis är tätt. Sumpskogen har delats in i tre delområden, 3A-C (Figur 2). Jordmånen är näringsrik och delar av skogen närmast ån svämmas över vid höga flöden. Fältskiktet är frodig med flera lundartade växter som stor häxört och storrams. Det finns fläckvis en mycket frodig vårflora med svalört, vitsippa, gulsippa, vårlök, skogsbingel och i blöta, källpåverkade partier även gullpudra. I skogen bildas mycket gott om död ved, både grov och klen. Det finns mycket gott om vilt samt ett rikt fågelliv.

Högörtäng och fuktig betesmark

Från gården Hasslemölla och söderut finns stora områden med högörtäng (Figur 7) och längst i söder även betad fuktäng. Högörtängar finns även norr om gården, på båda sidor av Skogsmöllebäcken (Figur 8). Högörtängarna har delats in i tre delområden 4A-C (Figur 2). Dessa marker har tidigare, sannolikt även relativt nyligen, slåtratts. Ängarna har en frodig och högvuxen vegetation. I vissa partier finns inslag av småträd och buskar. I den fuktiga betesmarken längst i söder är floran mer

varierad och artrik där blöta diken bidrar med variation. Utöver floran har ängarna sannolikt en stor betydelse för många insektsätande arter bland fåglar och fladdermöss.



Figur 7. Blomrik högröntäng öster om Skogsmöllebäcken, delområde 4B.



Figur 8. Betad äng i söder, delområde 4A.

Barrskog, ungskog och hyggen



Figur 9. Likåldrig tallskog med begränsat biologiskt värde. Delområde 5B.

Det finns spridda ytor av varierande storlek där trivial barrskog (Figur 9), unga tallplanteringar, hyggen och ung lövskog dominerar (delområden 5A-D, Figur 2). Jämfört med övriga naturtyper har dessa i dagsläget en begränsad betydelse för den biologiska mångfalden och hyser i första hand triviala arter. Vid inventeringen har därför mindre inventeringstid lagts här.

En talldominerad yta längst upp i nordväst (5D) har dock fläckvis höga värden med förekomst av flera rödlistade kärlväxter. Detta beror sannolikt på att det relativt nyligen varit en mer öppen sandyta som nu långsamt håller på att sluta sig. Kärlväxtfloran indikerar även en kalkrik jordmån vilket innebär särskilt goda förutsättningar för vissa ovanliga kärlväxter.

Veberöd 8:30

Betad fäladsmark



Figur 10. Vålhävdad enefälad. Delområde 1.

Till stora delar vålhävdad och i varierande grad trädklädd enefälad (Figur 10). Huvuddelen är torr men det finns även fuktiga partier. I trädskiktet finns gott om sötkörbär och ek men även björk, bok och andra trädslag. I öster finns stora öppna partier med spridda enbuskar där en del enbuskar röjts bort under senare tid. Fäladen har en hävdpräglad flora och en struktur som tyder på lång kontinuitet av hävd. De sydvästra delarna är mer kuperade med flera backar med sandig jordmån.

Trädklädd fuktig betesmark

Centralt i området och mot söder löper ett fuktigare och parti med slutet trädskikt och mycket buskar. Trots pågående bete är framför allt de norra delarna under kraftig igenväxning. Längst i söder, utmed en djup nerskuren bäck, finns en mer vålhävdad del med trädskikt av framför allt klibbal på sockel och björkar (Figur 11). Bäckens mynnar ut i den betade fuktängen längst i sydväst, delområde 3.



Figur 11. I söder finns en trädklädd betesmark längsmed en liten bäck. Delområde 2.

Betad fuktäng



Figur 12. Fuktäng med orkidén majnycklar. Delområde 3.

Längst i sydost finns en liten och till stora delar trädfri fuktäng med kalkgynnad flora med bland annat orkidéer (Figur 12). Vegetationen är frodig och det är fläckvis

mycket blött från bäcken som silar ut över ängen och i ett grunt dike. Det finns fina bryn med träd och buskar. I sydöstligaste hörnet ansluter en större bäck kantad med klibbal, som sedan fortsätter genom Körsbärsdalen utanför inventeringsområdet.

Avgränsning

Inventeringen har tidsmässigt fördelats så att mest tid har lagts i de naturtyper som bedömts vara biologiskt särskilt intressanta. Vid Hasslemölla 1:1 har de öppna sandhedarna, ädellövskogsmiljöer med gamla träd och lövsumpskogar varit prioriterade naturtyper. Miljöer som hyggen, talldominerade skogar, andra yngre skogar eller ohävdade fuktängar har inte prioriterats i samma utsträckning men trots det besökts vid flera tillfällen. I Veberöd 8:30 har samtliga delområdena inventerats i ungefär lika stor omfattning.

Markerna i Hasslemölla 1:1 har fältinventerats vid 41 tillfällen och vid Veberöd 8:30 vid 7 tillfällen (Tabell 1). Varje inventering har anpassats efter den eller de artgrupper som varit i fokus och inventeringstiden har varierat i längd men ofta varat 3 till 5 timmar, men tillfälligt kortare eller längre. För insekter och fladdermöss har lämplig väderlek varit viktigt medan kärlväxter och kryptogamer har kunnat inventerats även under dagar med sämre väder. Inventeringarna har dock alltid försökt anpassats efter bästa möjliga väderförutsättningar för att på så sätt kunna notera arter från så många artgrupper som möjligt.

Tabell 1. Datum för fältbesök och vid besöket huvudsakligt inventerad artgrupp.

Datum	Huvudsakligt inventerad artgrupp	Fastighet
6 mars	Kryptogamer	Hasslemölla 1:1
10 april	Fåglar, Kryptogamer	Hasslemölla 1:1
17 april	Fåglar, kärlväxter, kryptogamer	Hasslemölla 1:1
18 april	Fåglar, kärlväxter, kryptogamer	Hasslemölla 1:1
20 - 21 april	Nattfjärilar	Hasslemölla 1:1
25 april	Fåglar, kärlväxter	Hasslemölla 1:1, Veberöd 8:30
2 maj	Fåglar, kärlväxter	Hasslemölla 1:1
9 maj	Fåglar	Hasslemölla 1:1
10 maj	Fåglar, insekter	Hasslemölla 1:1
11 maj	Insekter	Hasslemölla 1:1
12 maj	Fåglar, kärlväxter, insekter	Hasslemölla 1:1
15 maj	Kärlväxter	Veberöd 8:30
18 maj	Insekter	Hasslemölla 1:1
25 maj	Fåglar, kärlväxter, insekter	Hasslemölla 1:1
30 maj	Kärlväxter, insekter	Hasslemölla 1:1



Datum	Huvudsakligt inventerad artgrupp	Fastighet
31 maj	Kärlväxter, insekter	Hasslemölla 1:1
31 maj – 1 juni	Nattfjärilar, kärlväxter, insekter	Hasslemölla 1:1
8 juni	Kärlväxter	Veberöd 8:30
9 juni	Kärlväxter, insekter	Hasslemölla 1:1
10 juni	Fladdermöss	Hasslemölla 1:1, Veberöd 8:30
11 juni	Insekter	Hasslemölla 1:1
11 - 12 juni	Nattfjärilar	Hasslemölla 1:1
14 juni	Fåglar, kärlväxter, insekter	Hasslemölla 1:1
19 juni	Kärlväxter, insekter	Hasslemölla 1:1
27 juni	Kärlväxter, insekter	Hasslemölla 1:1
30 juni	Kärlväxter, insekter	Hasslemölla 1:1
5 juli	Insekter	Hasslemölla 1:1
5 - 6 juli	Nattfjärilar	Hasslemölla 1:1
6 juli	Insekter	Hasslemölla 1:1
7 juli	Fladdermöss	Hasslemölla 1:1, Veberöd 8:30
8 juli	Kärlväxter, insekter	Hasslemölla 1:1
9 juli	Kärlväxter, insekter	Hasslemölla 1:1
14 juli	Kärlväxter, insekter	Hasslemölla 1:1
25 juli	Kärlväxter, insekter	Hasslemölla 1:1
29 juli	Kärlväxter, insekter	Hasslemölla 1:1
31 juli	Kärlväxter	Veberöd 8:30
5 augusti	Insekter	Hasslemölla 1:1
5 - 6 augusti	Nattfjärilar	Hasslemölla 1:1
3 september	Kärlväxter	Hasslemölla 1:1
6 september	Kärlväxter	Hasslemölla 1:1
10 - 11 september	Nattfjärilar	Hasslemölla 1:1
14 september	Fladdermöss	Hasslemölla 1:1, Veberöd 8:30
19 oktober	Kryptogamer	Hasslemölla 1:1
24 oktober	Kryptogamer	Hasslemölla 1:1

Artgrupper

I Veberöd 8:30 har kärlväxter och fladdermöss inventerats. Även några intressanta insektsfynd har noterats vid besöken. I Hasslemölla 1:1 har inventeringarna varit betydligt mer omfattande och täckt in fler artgrupper vilket framgår av den inledande uppdragsbeskrivningen och tabell 1.

Olika arter/artgrupper har inventerats med olika metoder för att få en så god bild av faunan och florán som möjligt. Inventeringen är alltså inte någon totalinventering utan fokus har varit på naturvårdsarter och då i första hand på rödlistade arter (Art-databanken 2020), Skogsstyrelsens naturvårdsarter (Nitare 2019), insekter som signalarter på öppna marker (Larsson 2017) och fridlysta arter. Rödlistade arter anges med aktuell rödlistningskategori i tabeller, på foton och i texter enligt följande; NT – Nära hotad, VU – Sårbar, EN – Starkt hotad, CR – Akut hotad. Fridlysta arter anges med §. Trots fokus på naturvårdsarter har samtliga påträffade arter noterats, både vanliga och mer sällsynta.

Tillvägagångsättet vid inventeringarna beskrivs mer i detalj nedan för respektive artgrupp. För varje artgrupp presenteras en kort genomgång av tidigare fynd av rödlistade arter, fridlysta arter och signalarter som rapporterats till Artportalen från år 2000 till och med 2020.

Kärlväxter

Kärlväxter har inventerats och noterats vid ett stort antal av besöken. Fokus har varit på naturvårdsarter och då framför allt rödlistade arter, signalarter och fridlysta arter. Även ett flertal vanliga arter har noterats under inventeringen och dessa presenteras som en totallista för respektive fastighet. Enstaka exemplar har tagit hem för kontroll. För att täcka in en stor del av vegetationssäsongen har kärlväxter noterats vid de flesta fältbesöken. Ett antal besök fördelade över vegetationsperioden har inriktats mer på kärlväxter (Tabell 1).

Epifytiska lavar och mossor

Epifytiska lavar och mossor dvs arter som lever på andra växter (i detta fall träd- och busklevande lavar och mossor) inventerades i fält med hjälp av ljuslupp. I första hand eftersöktes arter på bark och ved av äldre ädellövträd, ett substrat som i många fall hyser intressanta naturvårdsarter. Även hasselbuskar, fläderbuskar, klibbal, äldre björkar och andra träd och buskar undersöktes. Ett mindre antal arter samlades in för slutgiltig artbestämning. Alla observationer som bestämts till art har rapporterats till Artportalen. I tagit rapporten presenteras fynd av rödlistade arter och signalarter.

Fåglar

Fåglar har inventerats genom registrering av i första hand sjungande (revirhävande) individer. Huvuddelen av inventeringen har genomförts i samband med andra inventeringar i området och även omfattat vissa observationer nattetid. Observationerna har markerats på karta vilket efter ett antal besök ger en relativt god bild av vilka arter som häckar i området och ungefär hur många par det kan röra sig om. Även fynd av bon av fåglar och andra observationer som tyder på revir eller häckning har tagits med. Någon regelrätt revirkartering har dock inte genomförts. För vissa arter blir



antalet par endast en grov uppskattning. Vid inventeringen har en bra handkikare använts.

Fladdermöss

Inventeringen följer i stort den metodik som beskrivs i Naturvårdsverkets handledning för miljöövervakning, undersökningstyp: "Artkartering av fladdermöss" (de Jong & Gustafsson 2021). Den går i korthet ut på att identifiera så många arter som möjligt, helst alla, av de som förekommer i ett givet område.



Figur 13. En autobox för fladdermöss syns monterad hängande i en gren på en grov bok i ädel-lövskogen söder om Sjöbovägen.

Fältinventering gjordes under goda förutsättningar de tre nätter, 10-11 juni, 15-16 juli och 14-15 september (Tabell 2). Då de båda fastigheterna ligger så nära varandra kunde inventeringen genomföras på båda lokaler under en samma natt. Den första av inventeringsnätterna inföll under den period när fladdermössen etablerar sina kolonier, den andra under kolonitid, när ungarna börjat flyga och den tredje under perioden när fladdermössen parar sig och bygger upp sig inför vintern. Under den senare delen av säsongen byter många fladdermöss miljö i landskapet och då och då dyker nya arter upp jämfört med vad man kunnat hitta under sommaren.

Under vardera inventeringsnatten användes två autoboxar på Veberöd 8:30 och fyra på Hasslemölla 1:1. Autoboxar (Pettersson D500X) är stationära detektorer som sätts

ut innan fladdermusaktiviteten börjar och tas in följande morgon. De aktiveras av lätena från passerande fladdermöss och gör då inspelningar. Autoboxarna placerades ut på noggrant utvalda platser med syftet att göra inspelningar av så många olika arter av fladdermöss som möjligt (Figur 13) samt fördelats för att få en god geografisk spridning inom de för fladdermöss potentiellt värdefulla delarna av inventeringsområdet (Figur 15 och 16). Boxarna var aktiva från solnedgång till soluppgång vid vardera inventeringsnatten.

Utöver utsättning av autoboxar genomfördes manuell inventering med fladdermusdetektor (Pettersson D1000X) under nätterna. Den manuella inventeringen gjordes genom att inventeraren genomströvade stora delar av inventeringsområdet till fots nattetid och lyssnade efter fladdermöss. Läten som inte kunde artbestämmas direkt i fält spelades in för senare analys.

Tabell 2. Datum och väder vid fältinventeringen. Tid avser den manuella inventeringen.

Datum	Tid	Väder
2021-06-10	20:00–03:30	18°C tunna, höga moln, stilla
2021-07-15	20:00–02:00	21°C, halvklart, stilla
2021-09-14	20:00–01:00	17°C, mulet, svag vind

Alla inspelade fladdermusläten, både från autoboxar och manuell inventering analyserades och artbestämdes i ljudanalysprogrammet BatSound. Inspelningar av sydfladdermus, fransfladdermus och gråskimlig fladdermus kontrollbestämdes av Lara Millon som ingår i valideringsgruppen för fladdermöss, i enlighet med de bestämmelser om validering som SLU Artdatabanken, tagit fram.

Nattfjärilar

Totalt genomfördes sex inventeringstillfällen, ett besök per månad från april till och med september för att täcka in en stor del av den mest aktiva fjärilssäsongen. För att få så god fjärilsaktivitet som möjligt planerades besöken noggrant i förhållande till väderprognoser. Så långt som möjligt valdes varma, stilla och gärna molniga, mörka nätter. Vid inventeringen har nio olika platser med ljusfällor använts (Tabell 3, Figur 15) och där fyra platser har varit aktiva vid varje inventeringstillfälle.

Tabell 3. Fokusbiotoper för ljusfällor. Se även Figur 15 för placering.

Ljusfälla	Fokusbiotoper
1	Högörtäng, lövskog
2	Gårdsmiljö, ädellövskog, tallskog
3	Ädellövskog, våtmark, högörtäng, gårdsmiljö



4	Ädellövskog, sandhed
5	Ädellövskog, sandhed
6	Ädellövskog, sandhed
7	Ädellövskog, sandhed
8	Sandhed, skog med barrträd- och triviallöv
9	Sandhed, skog med barrträd- och triviallöv

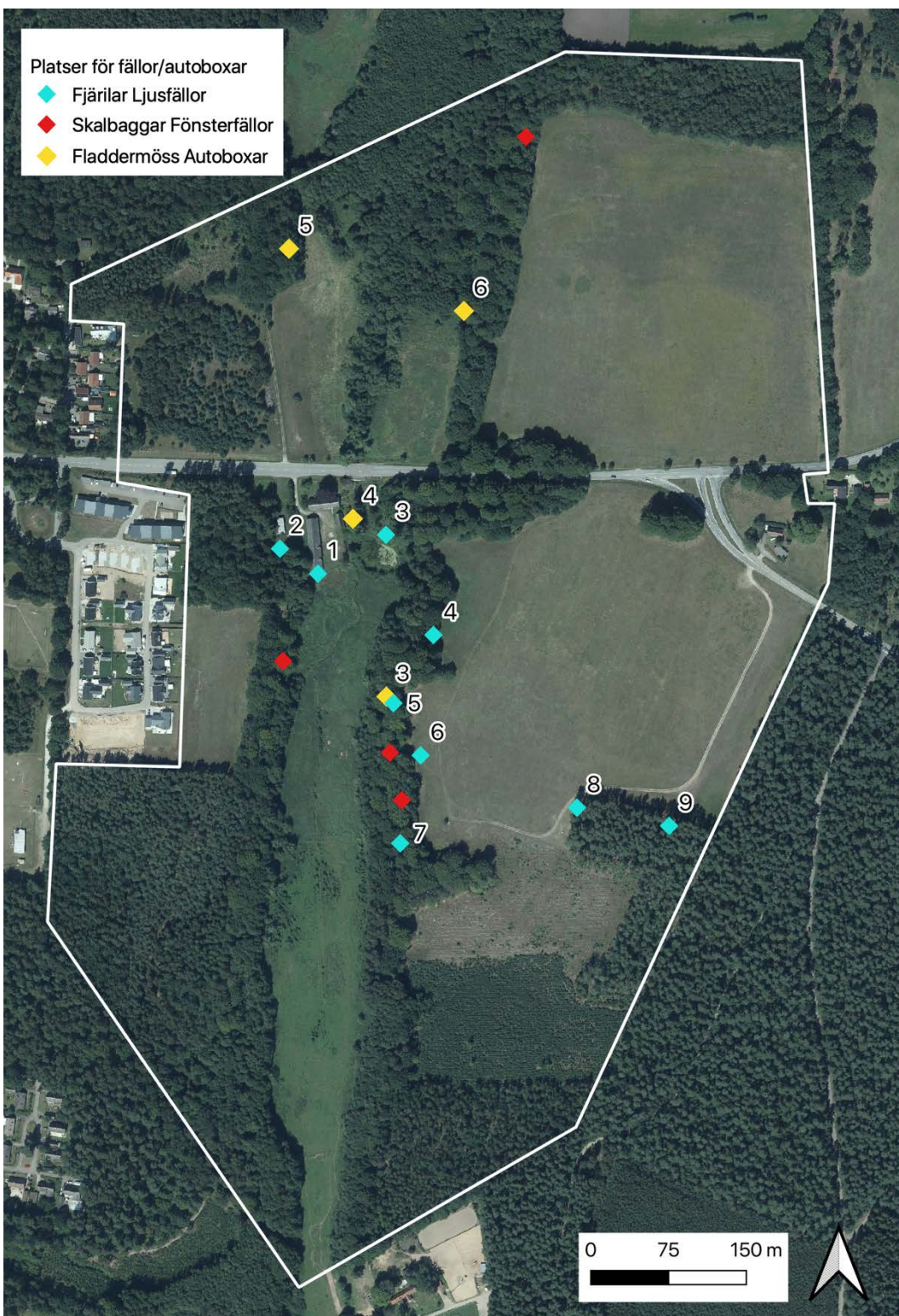
Platserna har varierats mellan de olika besöken för att täcka in flera olika biotoper. Ljusfällorna är inga fällor i egentlig mening utan består av uppspända lakan som belyses med en stark kvicksilver- eller blandljuslampa på 125-160 w (Figur 13) och som drivs av en generator. Via långa kablar (50-75 meter) drev varje generator lampor till två separata ljusfällor. För att kunna ha mer eller mindre kontinuerlig uppsikt över samtliga inventeringsplatser och generatorer fanns dessa under uppsikt eller på gångavstånd inom cirka en minut. Det innebär att samtliga ljusfällor fanns tämligen nära varandra men i olika typer av biotoper.



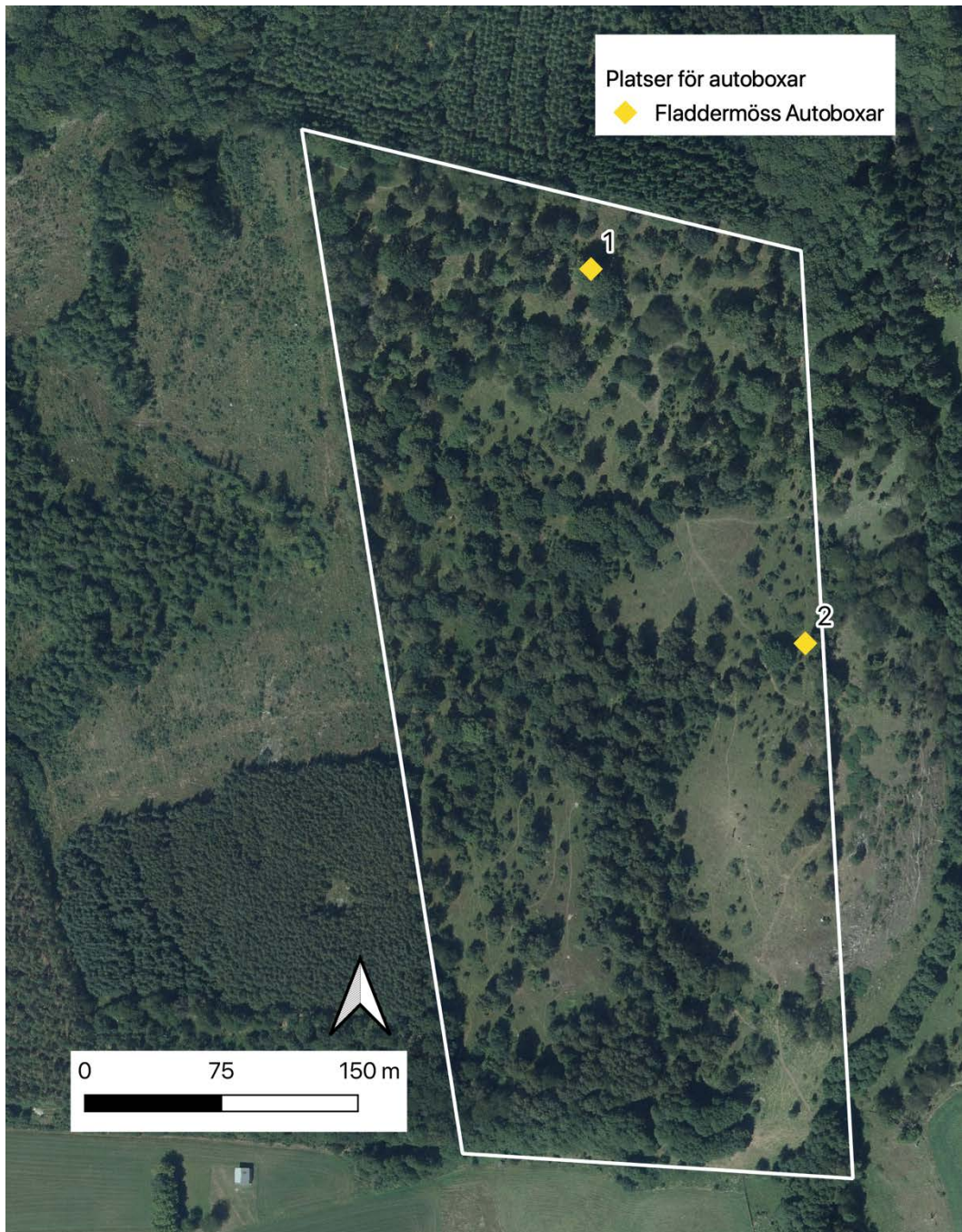
Figur 13. Tobias Ivarsson har fullt upp vid en av ljusfällorna under natten den 11-12 juni.

I anslutning till varje ljusfälla sattes även fem beten upp för att locka vissa arter av nattfjärilar. Betena bestod av cirka 1 meter långa lakansremсор doppade i en blandning av lika delar rödvin och socker. De bands hängande i träd- och buskgrenar inom cirka 25 meter från respektive fälla.

Vid varje ljusfälla och tillfälle noterades förekommande nattflygande fjärilsarter, men även antal individer för åtminstone de mer naturvårdsintressanta arterna. Det flesta fjärilar artbestämdes direkt i fält men mer kryptiska arter fotograferades och bestämdes, om möjligt, från bilder i efterhand. Ingen insamling gjordes vilket gör att vissa arter som är omöjligt, eller åtminstone mycket vanskligt att bestämma i fält, saknas i artlistorna. Främst storfjärilar har artbestämts men även många mott, vecklare och malar. Inventeringen påbörjades i skymningen och höll ofta på fram till gryningen eller tills fjärilsaktivitet avtagit.



Figur 15. Fällornas och autoboxarnas placering på fastigheten Hasslemölla 8:30. Autobox 1 och 2 för fladdermöss finns vid Veberöd 8:30 och syns på Figur 16.



Figur 16. Autoboxarnas placering i Veberöd 8:30.

Vedlevande skalbaggar

Vedlevande skalbaggar har inventerats i områdets ädellövskogsmiljöer. Inventeringen har i första hand skett med hjälp av fyra så kallade fönsterfällor. Fönsterfällorna består av en plexiglasskiva som förbiflygande insekter krockar med (Figur 17). Under skivan finns en behållare med mättad saltlösning som fångar upp och konserverar insekterna. Lite diskmedel i vattnet finns också för att minska ytspänningen. Fällorna har monterats på substrat som lockar vedlevande insekter, i detta fall är



samtliga monterade på olika typer av skadade gamla bokar i boksdominerad ädellövskog. De har suttit uppe från den 9 maj till den 25 juli och har vittjats vid två tillfällen förutom vid själva nertagningen i juli. Djuren har sedan sorterats ut under stereolupp och förvarats i 70% sprit. Artbestämning har därefter skett under stereolupp. I samband med sorteringen har även insekter från andra artgrupper som steklar, blomflugor och halvvingar sorterats ut och senare artbestämts.



Figur 17. Fönsterfälla monterad på en skadad bok i delområde 2B.

Utöver fönsterfällor har vedlevande skalbaggar även eftersökts i fält på lämpliga substrat så som gamla och skadade träd, tickor och blommande buskar som slån och framför allt hagtorn. Fältinventering har genomförts under varma dagar i maj, juni och juli. Natten den 11-12 juni genomfördes även en inventering under ett par timmar i ädellövskog under goda förutsättningar med hjälp av pannlampa.

Övriga insekter

Övriga insekter har främst inventerats på de öppna och blomrika sandhedarna som finns i området. Detta är en naturtyp som ofta hyser en säregen och artrik fauna av insekter, ofta med många sällsynta arter. Inventeringen har fokuserat på skalbaggar, bin, dagfjärilar och i viss mån även blomflugor. Många andra artgrupper finns representerade i resultatet, inte minst halvvingar, övriga gaddsteklar utöver bin samt flera daglevande småfjärilar.

Inventering efter insekter genomfördes främst genom håvning på de blomrika öppna hedarna och genom att visuellt leta efter arter på blommor och i vegetationen i övrigt. Riktade eftersök gjordes efter arter knutna till särskilda värdväxter som exempelvis hedblomster. Håvning genomfördes även på blommande buskar som hagtorn och slån i solbelysta brynmiljöer. Jordlöpare eftersökes vid ett par tillfällen med hjälp av pannlampa nattetid. Många av arterna bestämdes i fält men ett antal individer har samlats in för artbestämning under sterolupp. Inga fällor användes på sandhedarna.

Nomenklatur – namnpresentation

Samtliga arter anges med vedertagna svenska namn. Om svenskt namn saknas anges vetenskapligt namn. För naturvårdsarter presenteras det vetenskapliga namnet i tabell. Namnen, såväl de svenska som de vetenskapliga, följer Svensk taxonomisk databas, Dyntaxa.



Resultat Hasslemölla 1:1

Tidigare artuppgifter

Från inventeringsområdet vid Hasslemölla 1:1 finns sedan tidigare ett stort antal uppgifter om arter som är rödlistade eller fridlysta bland kärlväxter, svampar, insekter och fåglar tillsammans med ytterligare ett antal arter som utgör naturvårdsarter/signalarter enligt Skogsstyrelsen (Tabell 4).

Tabell 4. Rödlistade arter, fridlysta arter och naturvårdsarter/signalarter enligt Skogsstyrelsen, rapporterade från inventeringsområdet under perioden 2000-2020.

Svenskt namn	Latinskt namn	Kategori
Ängsnycklar	<i>Dactylorhiza incarnata</i>	§
Ängsnattviol	<i>Platanthera bifolia subsp. bifolia</i>	NT, §
Flentimotej	<i>Phleum phleoides</i>	NT
Kavelhirs	<i>Setaria viridis</i>	NT
Skogsalm	<i>Ulmus glabra</i>	CR
Kärrjohannesört	<i>Hypericum tetrapterum</i>	NT
Sandnejlika	<i>Dianthus arenarius</i>	VU, §
Ask	<i>Fraxinus excelsior</i>	EN
Klubbfibbla	<i>Arnoseris minima</i>	EN
Klofibbla	<i>Crepis tectorum</i>	NT
Hedblomster	<i>Helichrysum arenarium</i>	VU, §
Åkerfibbla	<i>Hypochaeris glabra</i>	VU
Desmeknopp	<i>Adoxa moschatellina</i>	NT
Luktvädd	<i>Scabiosa canescens</i>	VU
Ullfotschampinjon	<i>Agaricus lanipes</i>	NT
Cinnoberspindling	<i>Cortinarius cinnabarinus</i>	NT
Långarmssäckbagge	<i>Labidostomis longimana</i>	NT
Smaragdfallbagge	<i>Cryptocephalus hypochoeridis</i>	NT
Stäppögonvivel	<i>Strophosoma faber</i>	VU
Storfibblebi	<i>Panurgus banksianus</i>	VU
Hedsidenbi	<i>Colletes fodiens</i>	NT
Åkerväddsantennmal	<i>Nemophora metallica</i>	NT
Streckhedspinnare	<i>Spiris striata</i>	VU
Hedpärlormorfjäril	<i>Fabriciana niobe</i>	VU
Ängsnätfjäril	<i>Melitaea cinxia</i>	NT
Ängsmetallvinge	<i>Adscita statices</i>	NT

Svenskt namn	Latinskt namn	Kategori
Sexfläckig bastardsvärmare	<i>Zygaena filipendulae</i>	NT
Bredbrämad bastardsvärmare	<i>Zygaena loniceræ</i>	NT
Mindre hackspett	<i>Dryobates minor</i>	NT
Spillkråka	<i>Dryocopus martius</i>	NT
Kråka	<i>Corvus corone</i>	NT
Entita	<i>Poecile palustris</i>	NT
Buskskvätta	<i>Saxicola rubetra</i>	NT
Gulspurv	<i>Emberiza citrinella</i>	NT
Lundvårlök	<i>Gagea spathacea</i>	S
Kransrams	<i>Polygonatum verticillatum</i>	S
Stor häxört	<i>Circaea lutetiana</i>	S
Springkorn	<i>Impatiens noli-tangere</i>	S
Guldlockmossa	<i>Homalothecium sericeum</i>	S
Platt fjädermossa	<i>Neckera complanata</i>	S
Kastanjefjällskivling	<i>Lepiota castanea</i>	S
Granatskivling	<i>Melanophyllum haematospermum</i>	S
Lömsk flugsvamp	<i>Amanita phalloides</i>	S
Droppklibbskivling	<i>Limacella guttata</i>	S
Småskölding	<i>Pluteus nanus</i>	S
Nätskölding	<i>Pluteus phlebophorus</i>	S
Fjällsopp	<i>Strobilomyces strobilaceus</i>	S

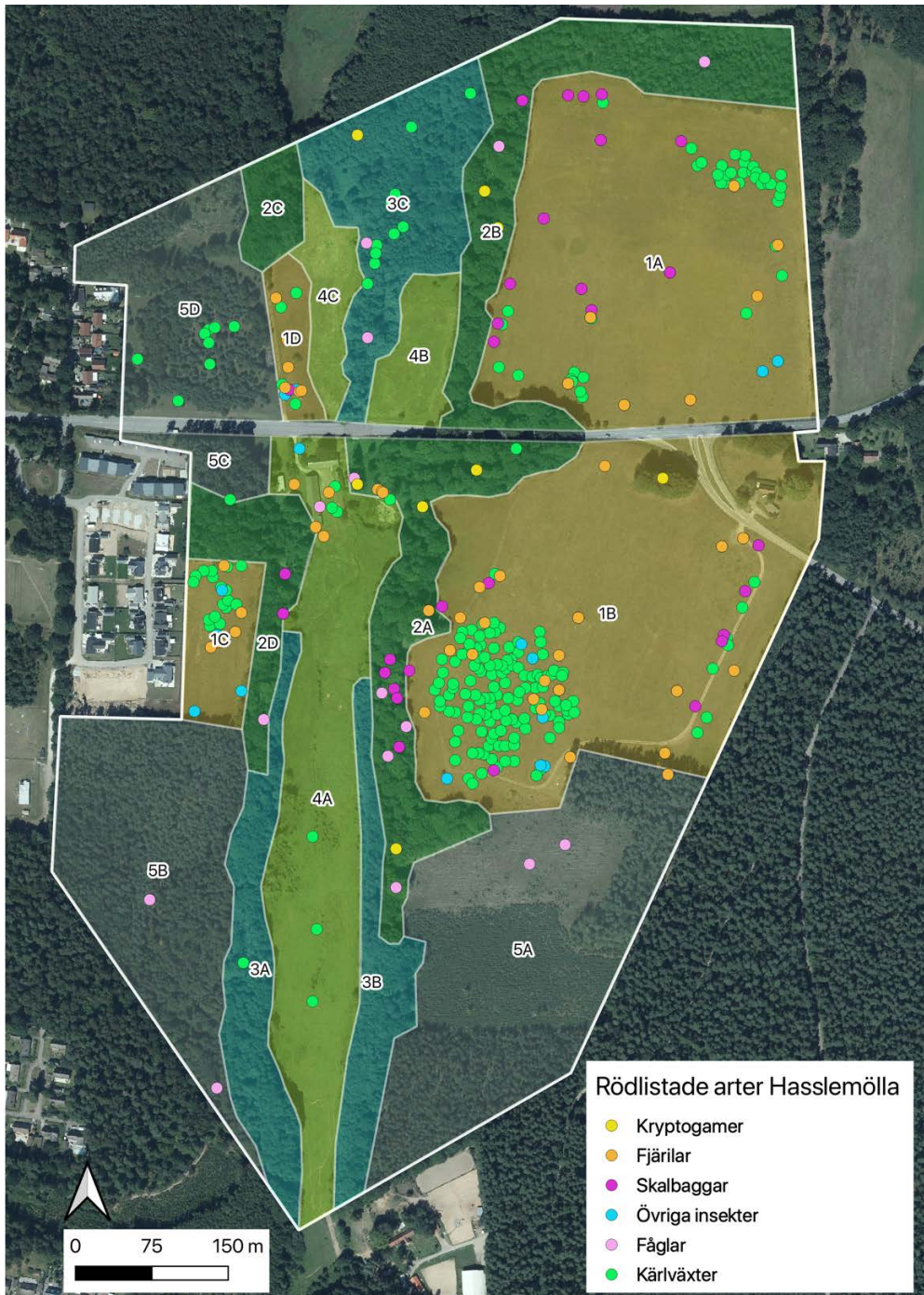
Vad gäller fladdermöss har området såvitt känt inte inventerats tidigare. I närheten har dock Natura 2000-området Klingavälsån-Karup inventerats översiktligt med finansiering från Länsstyrelsens projekt BushLife (Ahlén 2019b). Antalet arter som påträffades var ganska stort och flera rödlistade påträffades. Även om detta område ligger nära Hasslemölla är dock områdenas karaktär till viss del olika. Framför allt finns mer skog på Hasslemölla än i området Klingavälsån-Karup och en direkt jämförelse är därmed kanske inte särskilt relevant. Dock kan sägas att inventeringen (2019b), tillsammans med en rad andra inventeringar mellan Sjöbo och Dalby visar att det är en mycket artrik trakt för fladdermöss.

Resultat av fältinventering

Inventeringen under 2021 resulterade i ett stort antal arter och naturvårdarter vilket visar att den inventerade fastigheten har en stor betydelse för den biologiska mångfalden på lokal och regional nivå och för vissa arter och artgrupper även på nationell nivå. Särskilt högt värde har de sandiga hedarna och ädellövskogen men även



sumplövskogarna och högörtängarna har höga kvalitéer. Totalt har inventeringen resulterat i att drygt 3000 artobservationer rapporterats från området. Sammanlagt noterades cirka 1200 arter varav 85 rödlistade arter som förekommer spritt över inventeringsområdet med vissa koncentrationer (Figur 18, Tabell 5).



Figur 18. Rödlistade artfynd från fältinventeringen fördelade i de olika delområdena. Observera att vissa fynd är överlappande, det gäller framför allt fynd från fönsterfällor och ljusfällor. För läsbarhetens skull presenteras fynden fördelade på artgrupper. Fynd från autoboxarna presenteras i tabell 9.

Utöver dessa tillkommer 15 fridlysta arter (Tabell 5) och 22 signalarter (Tabell 6). Nedan presenteras kortfattade fynduppgifter om rödlistade, fridlysta och ett urval av övriga naturvårdsarter. För ytterligare information om ekologi, utbredning m.m. hänvisas till <https://artfakta.se/artbestamning> där ytterligare information finns för en lång rad av de noterade arterna.

Tabell 5. Rödlistade och fridlysta arter som noterats i samband med inventeringen av Hasslemölla 1:1. Delområden med fynd anges.

Svenskt namn	Latinskt namn	Kategori	Delområden
Ängsnycklar	<i>Dactylorhiza incarnata</i>	§	4A
Majnycklar	<i>Dactylorhiza majalis subsp. majalis</i>	NT, §	1B, 4A
Grönvit nattviol	<i>Platanthera chlorantha</i>	§	3A
Vittåtel	<i>Aira caryophyllea</i>	NT	1A
Flentimotej	<i>Phleum phleoides</i>	NT	5D
Kavelhirs	<i>Setaria viridis</i>	NT	4A
Skogsalm	<i>Ulmus glabra</i>	CR	2A, 3C
Kärrjohannesört	<i>Hypericum tetrapterum</i>	NT	4A
Ask	<i>Fraxinus excelsior</i>	EN	2A, 2B, 2D, 3A, 3C
Backtimjan	<i>Thymus serpyllum</i>	NT	1A
Hedblomster	<i>Helichrysum arenarium</i>	VU, §	1A, 1B, 1C, 1D, 4A, 5D
Desmeknopp	<i>Adoxa moschatellina</i>	NT	3C
Luktvädd	<i>Scabiosa canescens</i>	VU	5D
Stiftklotterlav	<i>Opegrapha vermicellifera</i>	NT	2A
Elegant sköldlav	<i>Melanohalea elegantula</i>	NT	2A
Fläderlundlav	<i>Bacidia friesiana</i>	VU	2A, 3C
Stor sotdyna	<i>Camarops polysperma</i>	NT	3C
Oxtungssvamp	<i>Fistulina hepatica</i>	NT	2B
Korallticka	<i>Grifola frondosa</i>	NT	2B
Smal frölöpare	<i>Harpalus anxius</i>	NT	1A, 1B
Sammetsfrölöpare	<i>Harpalus griseus</i>	NT	1B
Hedfrölöpare	<i>Harpalus rufipalpis</i>	NT	1B
Gråbandad trägnagare	<i>Hemicoelus costatus</i>	NT	2A, 2B, 2D
Prydnadsbock	<i>Anaglyptus mysticus</i>	NT	2A
Bokblombock	<i>Stictoleptura scutellata</i>	VU	2A
Jordrevebagge	<i>Chrysolina sturmi</i>	VU	1B
Långarmssäckbagge	<i>Labidostomis longimana</i>	NT	1A, 1B, 1D
En skalbagge	<i>Opilo mollis</i>	NT	2A
En skalbagge	<i>Triplax rufipes</i>	NT	2A



Svenskt namn	Latinskt namn	Kategori	Delområden
Storplattnos	<i>Platyrhinus resinosus</i>	NT	2A, 2D
Pysslingvivel	<i>Ceutorhynchus pumilio</i>	NT	1A, 1B
Slät raggvivel	<i>Rhinusa linariae</i>	NT	1A, 1B
Stäppögonvivel	<i>Strophosoma faber</i>	VU	1A
En skalbagge	<i>Cardiophorus asellus</i>	NT	1A
Bokskogsrödbeck	<i>Ampedus rufipennis</i>	VU	2A, 2D
En skalbagge	<i>Eucnemis capucina</i>	NT	2A, 2D
Hedstumpbagge	<i>Margarinotus neglectus</i>	VU	1A
Fläckstumpbagge	<i>Margarinotus purpurascens</i>	NT	1B
Sidendyngbagge	<i>Pubinus tomentosus</i>	EN	1A
En skalbagge	<i>Quedius truncicola</i>	VU	2A
Fyrfläckad vedsvampbagge	<i>Mycetophagus quadriguttatus</i>	NT	2A
Matt blombagge	<i>Ischnomera cinerascens</i>	NT	2B
Vasstandad trädbasbagge	<i>Lissodema denticolle</i>	NT	2A
Större sågsvartbagge	<i>Uloma culinaris</i>	NT	2A, 2D
En skalbagge	<i>Synchita variegata</i>	NT	2A, 2B, 2D
Jordhumlefluga	<i>Pocota personata</i>	NT	2A, 2B
En borrflyga	<i>Actinoptera discoidea</i>	NT	1A
Getinglik svampmygga	<i>Keroplatus tipuloides</i>	NT	2A, 2D
Borsttätelskinnsbagge	<i>Amblytylus albidus</i>	NT	1A
Storfibblebi	<i>Panurgus banksianus</i>	VU	1B, 1D, 4A
Mörkgökbi	<i>Nomada fuscicornis</i>	VU	1A
Ölandsgökbi	<i>Nomada similis</i>	VU	1B, 1C, 1D
Hedsidenbi	<i>Colletes fodiens</i>	NT	1A, 1B, 1C, 1D
Stäppbandbi	<i>Halictus leucaheneus</i>	EN	1B
Guldsmalbi	<i>Lasioglossum aeratum</i>	NT	1C
Stäppsmalbi	<i>Lasioglossum brevicorne</i>	VU	1B
En stekel	<i>Mimesa bicolor</i>	NT	1B
Åkerväddsantennmal	<i>Nemophora metallica</i>	NT	1A, 1B
Hagtornsmalmätare	<i>Eupithecia insigniata</i>	NT	5A
Brunflammig fältsmätare	<i>Perizoma flavofasciata</i>	NT	2A, 4A
Svartbrun klaffsmätare	<i>Philereme transversata</i>	NT	2A
Mindre purpursmätare	<i>Lythria cruentaria</i>	NT	1A, 1B, 1D
Streckhedspinnare	<i>Spiris striata</i>	VU	1B, 1C
Mjölfly	<i>Eublemma minutata</i>	EN	1B
Ligusterfly	<i>Craniophora ligustri</i>	NT	2A

Svenskt namn	Latinskt namn	Kategori	Delområden
Grönt hedmarksfly	<i>Calamia tridens</i>	NT	1B
Pestrotsfly	<i>Hydraecia petasitis</i>	NT	2A
Violettkantad guldvinge	<i>Lycaena hippothoe</i>	NT	1B
Almsnabbvinge	<i>Satyrium w-album</i>	NT	2A, 4A
Ängsnätfjäril	<i>Melitaea cinxia</i>	NT	1B
Jättestarrsmott	<i>Nascia cilialis</i>	NT	2A
Sandfältsljumsott	<i>Pyrausta aerealis</i>	VU	1A, 1B, 1C
Kvadratmott	<i>Udea olivalis</i>	NT	2A
Askbarkmott	<i>Euzophera pinguis</i>	NT	2A
Ängsmetallvinge	<i>Adscita statices</i>	NT	1A, 1B, 1C, 1D, 4A
Sexfläckig bastardsvärmare	<i>Zygaena filipendulae</i>	NT	1A, 1B
Bredbrämad bastardsvärmare	<i>Zygaena loniceræ</i>	NT	1A, 1B
Mindre bastardsvärmare	<i>Zygaena viciae</i>	NT	1A
Vattenfladdermus	<i>Myotis daubentonii</i>	§	4A
Trollpipistrell	<i>Pipistrellus nathusii</i>	§	4A
Dvärgpipistrell	<i>Pipistrellus pygmaeus</i>	§	2A, 2B, 2C, 4A
Nordfladdermus	<i>Eptesicus nilssoni</i>	NT, §	2A, 2B, 2C, 4A
Sydfladdermus	<i>Eptesicus serotinus</i>	NT, §	4A
Större brunfladdermus	<i>Nyctalus noctula</i>	§	2A, 2B, 2C, 4A
Gråskimlig fladdermus	<i>Vespertilio murinus</i>	§	4A
Barbastell	<i>Barbastella barbastellus</i>	NT, §	2C, 4A
Brunlångöra	<i>Plecotus auritus</i>	NT, §	2A, 2B, 2C
Vanlig snok	<i>Natrix natrix</i>	§	4A
Åkergroda	<i>Rana arvalis</i>	§	3A
Vit stork	<i>Ciconia ciconia</i>	EN	1A, 1B
Mindre hackspett	<i>Dryobates minor</i>	NT	2B, 5A
Stare	<i>Sturnus vulgaris</i>	VU	2A, 2B, 2D, 3A, 3C, 5B
Svartvit flugsnappare	<i>Ficedula hypoleuca</i>	NT	2A
Grönfink	<i>Chloris chloris</i>	EN	2A
Gulspurv	<i>Emberiza citrinella</i>	NT	5A



Tabell 6. Ej rödlistade signalarter (Sskog – i skog, Söpp – på öppna marker) som noterats i samband med inventeringen.

Art	Latinskt namn	Kategori
Kransrams	<i>Polygonatum verticillatum</i>	Sskog
Stor häxört	<i>Circaea lutetiana</i>	Sskog
Springkorn	<i>Impatiens noli-tangere</i>	Sskog
Guldlockmossa	<i>Homalothecium sericeum</i>	Sskog
Platt fjädermossa	<i>Neckera complanata</i>	Sskog
Rostfläck	<i>Arthonia vinosa</i>	Sskog
Grå skärelev	<i>Dendrographa decolorans</i>	Sskog
Gulnål	<i>Chaenotheca brachypoda</i>	Sskog
Lönnlav	<i>Bacidia rubella</i>	Sskog
Fjällsopp	<i>Strobilomyces strobilaceus</i>	Sskog
Robust tickgnagare	<i>Dorcatoma robusta</i>	Sskog
Tvåfläckig praktbagge	<i>Agrilus biguttatus</i>	Sskog
Bokoxe	<i>Dorcus parallelipedus</i>	Sskog
Noshornsoxe	<i>Sinodendron cylindricum</i>	Sskog
Blanksvart trämyra	<i>Lasius fuliginosus</i>	Sskog
Sidenfallbagge	<i>Cryptocephalus sericeus</i>	Söpp
Mindre horndyvel	<i>Onthophagus similis</i>	Söpp
Violbärfis	<i>Thyreocoris scarabaeoides</i>	Söpp
Praktbyxbi	<i>Dasyptoda hirtipes</i>	Söpp
Småfibblebi	<i>Panurgus calcaratus</i>	Söpp
Läppstekel	<i>Bembix rostrata</i>	Söpp
Bivarg	<i>Philanthus triangulum</i>	Söpp

Kärlväxter

I samband med inventeringen har 175 arter (Bilaga 1) rapporterats varav 11 rödlistade och 3 fridlysta. Det finns sentida uppgifter om ytterligare fem rödlistade arter som dock inte noterats under inventeringen (Tabell 4) men som samtliga bedöms ha förutsättningar att finnas kvar. Den stora arealen och de många naturtyperna gör att det finns många ytterligare kärlväxter att hitta och sannolikt även fler rödlistade arter. Bland de rödlistade kärlväxterna har hedblomster VU, § varit särskilt framträdande under inventeringen. Den är typisk för de sandiga hedarna och förekommer i området med tusentals plantor.

Resultatet visar på en artrik kärlväxtflora med flera naturvårdsarter knutna till framför allt de torra sandhedsmiljöerna. Rödlistade arter och andra naturvårdsrelevanta

arter noterades också i sumpskogarna, högörtängarna och även i delar av den igenväxande sandheden i nordost (5D). Nedan följer en kort genomgång av de rödlistade arterna.

Majnycklar *Dactylorhiza majalis subsp. majalis* NT, §

En mindre allmän orkidé som är knuten till fuktiga eller friska ängs- eller betesmarker, gärna med kalkpåverad jordmån. Noterades med 16 exemplar på sandheden 1B i ett avgränsat, mer fuktigt och ängsartat parti. Ytterligare en förekomst påträffades i den hästbetade fuktängen längst i söder, 4A. På grund av pågående bete var antalet individer något svårräknat men åtminstone 25 exemplar kunde räknades in där.

Vittåtel *Aira caryophyllea* NT

Ett relativt kortvuxet gräs som förekommer på torra, gärna sandiga marker. Påträffades inom ett relativt stort område på den sydöstra delen av sandheden norr om Sjöbovägen, 1A. Här finns sannolikt 1000-tals individer inom en yta som uppskattades till cirka 500 m².

Flentimotej *Phleum phleoides* NT

Ett gräs som växer på torra ängs- och betesmarker, gärna på kalkrik mark. Noterades med cirka 10 tuvor i kanten av en den med tall igenväxande sandmarken nordväst om Sjöbovägen, 5D.

Kavelhirs *Setaria viridis* NT

Förekommer sparsamt och främst på sandig mark kring bebyggelse, gamla gårdar och ruderatmarker. Noterades rikligt inom ett avgränsat område på gårdsplanen vid Hasslemölla.

Skogsalm *Ulmus glabra* CR

Har drabbats mycket hårt av almsjukan och det finns idag bara en spillra kvar i landskapet. Finns spridd inom inventeringsområdet men endast som sly och småträd. Gamla träd saknas helt.

Kärrjohannesört *Hypericum tetrapterum* NT

Växer i blöta miljöer som diken, kanter av små dammar och liknande. En stor förekomst påträffades utmed ett blött dike i den fuktiga betesmarken längst i söder, 4A.

Ask *Fraxinus excelsior* EN

Har liksom skogsalmen drabbats hårt av sjukdom, i detta fall askskottsjukan. Många träd dör nu efterhand av, både i skogar, i alléer och fristående träd. Finns spridd inom inventeringsområdet men är tydligt påverkat av askskottsjukan. I ett mindre askkärr i sydväst har de flera av de gamla askarna redan dött.



Backtimjan *Thymus serpyllum* NT

Växer på torr mark med välhävdat eller lågvuxen vegetation i södra och mellersta Sverige, gärna på kalkhaltig mark. Ett mindre bestånd omfattande några kvadratmeter finns i östra delen av sandheden norr om Sjöbovägen, 1A.

Hedblomster *Helichrysum arenarium* VU, §

En typisk art på torra sandhedar i sydligaste Sverige. Finns spridd i några stora bestånd med tusentals individer på sandhedarna men även med mindre förekomster kring Hasslemölla gård och i den igenväxande sandmarken i nordväst, 5D.

Desmeknopp *Adoxa moschatellina* NT

Desmeknopp växer på mullrika jordar i lövskogar i Götaland och södra Svealand. Den finns spridd på några platser i sumpskogen utmed Skogsmöllebäcken.

Luktvädd *Scabiosa canescens* VU

Förekommer sparsam på sandiga, solexponerade och kalkrika marker i Skåne där den har sin huvudutbredning på Österlen. Förekommer sparsamt i området och har påträffats i den igenväxande sandmarken i nordväst, 5D.

Epifytiska lavar och mossor

Lavar och mossor har främst inventerats på äldre träd i ädellövskogar och sumpskogar men även en del yngre träd samt buskar har undersökts. Trots att det finns flera gamla ädellövträd har fastigheten ett tämligen begränsat värde för epifytiska kryptogamer. Totalt har 173 fynd av lavar och mossor noterats och som är fördelade på 58 arter lavar och 28 arter mossor. Bland mossorna ingår även några marklevande arter. Ett antal signalarter noterades också, se tabell 6.

Elegant sköldlav *Melanohalea elegantula* NT

Denna sköldlav är nästan uteslutande funnen i Skåne. Arten är tämligen allmän på öppet stående ädellövträd i trakten och noterades på bokgrenar på ett par platser i områdets ädellövskogar. Den finns sannolikt på fler träd.

Stiftklotterlav *Opegrapha vermicellifera* NT

Arten är knuten till äldre träd och skogar och har sin största förekomst i Skånes bokskogar men också i övriga kustnära landskap i Sydsverige. På stambasen av en gammal och grov ask vid utloppet från dammen, nära möllan, växer den relativt rikligt.

Fläderlundlav *Bacidia friesiana* VU

Arten förekommer sällsynt i södra Sverige, främst på gamla fläderbuskar men ibland på ädellövträd som skogsalm och ask. Den hittades nu på två gamla fläderbuskar.

Utöver lavar och mossor noterades de två rödlistade svamparna oxtungssvamp *Fistulina hepatica* NT och korallticka *Grifola frondosa* NT i ädellövskogen 2B, nordost om Hasslemölla gård, båda vedlevande svampar som är knutna till gamla ekar. Den rödlistade stor sotdyna *Camarops polysperma* NT noterades på en högstubbe av klibbal i sumpskogen 3C. I ädellövskogen söder om Sjöbovägen växte också några exemplar av den marklevande signalarten fjällsopp *Strobilomyces strobilaceus*.

Fåglar

Det finns ett rikt fågelliv i området, särskilt i ädellövskogarna och sumpskogarna. Totalt har 32 arter noterats häckande eller under förutsättning som indikerar häckning i området (Tabell 7). Dessutom används sandhedarna frekvent av vita storkar som födosöksområde under sensommaren.

Tabell 7. Fåglar som häckar eller sannolikt häckar i inventeringsområdet. Omfattar även vit stork som inte häckar men utnyttjar område frekvent som födosöksområde.

Svenskt namn	Latinskt namn	Kategori	Kommentar
Skogsduva	<i>Columba oenas</i>		Häcker sannolikt med 2-3 par i ädellövskogen både söder och norr om Sjöbovägen.
Ringduva	<i>Columba palumbus</i>		Häcker sannolikt med 2-3 par i skogar (även tallskog) söder och norr om Sjöbovägen.
Morkulla	<i>Scolopax rusticola</i>		Stöttes i början av maj i södvästra delen. Kan vara såväl häckande som flyttande individ.
Vit stork	<i>Ciconia ciconia</i>	EN	Häcker inte i inventeringsområdet men flera individer födosöker kontinuerligt på sandhedarna under sensommaren. Sannolik är det vårtbitare som står på menyn.
Kattuggla	<i>Strix aluco</i>		Åtminstone ett häckande på i ädellövskogen sydost om Hasslemölla gård.
Mindre hackspett	<i>Dryobates minor</i>	NT	En revirhävande hane utmed Skogsmöllebäcken norr om Hasslemölla. Troligt bohål observerat.
Större hackspett	<i>Dendrocopos major</i>		Häcker sannolikt med 1 par i skogarna på var sida om Sjöbovägen.
Gröngöling	<i>Picus viridis</i>		Häcka sannolikt med ett par i inventeringsområde. Flera observationer under häckningstid.
Kaja	<i>Corvus monedula</i>		Häcker med 2-3 par i ihåliga gamla bokar i ädellövskogen söder om Sjöbovägen.
Blåmes	<i>Cyanistes caeruleus</i>		Häcker med flera par (sannolikt >10) i inventeringsområdet.
Talgoxe	<i>Parus major</i>		Häcker med flera par (sannolikt >10) i inventeringsområdet.
Trädlärika	<i>Lullula arborea</i>		Häcker med 1-2 par på sandhedarna i inventeringsområdet.



Svenskt namn	Latinskt namn	Kategori	Kommentar
Sånglärka	<i>Alauda arvensis</i>		Häcker troligen med 1 par på norra sandheden.
Ladusvala	<i>Hirundo rustica</i>		Häcker med 3-4 par i ekonomibyggnaderna vid Hasslemölla gård.
Lövsångare	<i>Phylloscopus trochilus</i>		Häcker med flera par (sannolikt >10) i inventeringsområdet.
Gransångare	<i>Phylloscopus collybita</i>		Häcker med flera par (sannolikt >10) i inventeringsområdet.
Kärrsångare	<i>Acrocephalus palustris</i>		Häcker sannolikt med ett par i högörtängen söder om Hasslemölla gård.
Härmsångare	<i>Hippolais icterina</i>		Häcker möjligen med ett par i sumpskogen eller lövskogen sydväst om Hasslemölla gård.
Svarthätta	<i>Sylvia atricapilla</i>		Häcker med flera par (sannolikt >5) i inventeringsområdet.
Trädgårdssångare	<i>Sylvia borin</i>		Häcker sannolikt med några par i sumpskogen utmed Skogsmölbäcken.
Törnsångare	<i>Curruca communis</i>		Häcker sannolikt med 1-2 par i högörtängen söder om Hasslemölla gård och på hygge i sydväst.
Gärdsmyg	<i>Troglodytes troglodytes</i>		Häcker med flera par (sannolikt >10) i inventeringsområdet. Främst i brynmiljöer och i lövsumpskogarna.
Nötväcka	<i>Sitta europaea</i>		Häcker med flera par (sannolikt 5-10) i inventeringsområdet. Främst i ädellövskogarna.
Trädkrypare	<i>Certhia familiaris</i>		Häcker med 1-2 par lövskogmiljöer.
Stare	<i>Sturnus vulgaris</i>	VU	Häcker med flera par (sannolikt 5-10) i inventeringsområdet. Främst i ädellövskogarna.
Koltrast	<i>Turdus merula</i>		Häcker med flera par (sannolikt >10) i inventeringsområdet. I diverse träd- och buskmiljöer.
Taltrast	<i>Turdus philomelos</i>		Häcker möjligen med 1-2 par i skogarna inom fastigheten.
Grå flugsnappare	<i>Muscicapa striata</i>		Häcker sannolikt med 1 par i brynet mellan högörtängen och sumpskogen sydväst om Hasslemölla gård.
Rödhake	<i>Erithacus rubecula</i>		Häcker med flera par (sannolikt >10) i inventeringsområdet. I diverse träd- och buskmiljöer.
Svartvit flugsnappare	<i>Ficedula hypoleuca</i>	NT	Häcker sannolikt med 1-2 par i ädellövskogen.
Rödstjärt	<i>Phoenicurus phoenicurus</i>		Häcker med 2-3 par skogsmiljöer både söder om norr om Hasslemölla gård.
Bofink	<i>Fringilla coelebs</i>		Häcker med flera par (sannolikt 5-10) i inventeringsområdet.
Gulspurv	<i>Emberiza citrinella</i>	NT	Häcker sannolikt med 1 par på hygge sydost om Hasslemölla gård.

Nattfjärilar

Nattfjärilsinventeringen med ljusfällor kunde vid samtliga tillfällen genomföras under mycket goda förutsättningar. Det bidrog till en imponerande mångfald med totalt 435 nattfjärilsarter varav 10 rödlistade. Detta är ett högt artantal utifrån inventeringsinsatsen och med tanke på att småfjärilar inte ingått i inventeringen och därför endast artbestämt i begränsad utsträckning.



Figur 19. Exempel på nattfjärils mångfald, Hasslemölla 6 juli 2021. Foto Tobias Ivarsson.

Det mest slående i inventeringen och som bidrar till den stora mångfalden av fjärilsarter är områdets mycket stora variation av biotoper och de höga kvalitétéerna på flera av de ingående miljöerna. Särskilt värdefulla för fjärilsfaunan är sandhedarna, ädellövskogarna med brynmiljöer, våtmarksmiljöer med bäck och damm, mad med högortsäng, gårdsmiljön med träd och buskar. Sumpskogarna har inte inventerats. Även de talldominerade skogarna bidrar med arter även om kvalitén är mer begränsad här. Alla miljöer har inte kunnat inventeras lika omfattande men inventeringen ger en god bild av nattfjärilsfaunan och en tydlig indikation på områdets värde för denna artgrupp.

Klart mest fjärilar noterades vid ljusfällorna och det var bara under det sista inventeringstillfället i september som de upphängda betena besöktes av mer än någon enskilda fjäril. Betena hade med andra ord ett högst begränsat värde för inventeringsresultatet. Nedan följer en kort genomgång av de rödlistade arterna (inga fridlysta fjärilar påträffades).

**Hagtornsmalmätare** *Eupithecia insigniata* NT

En mycket lokal art som främst påträffas på klimatologiskt gynnsamma platser i Göta- och Svealand. I Skåne finns ett 20-tal fynd under 2000-talet, främst i de västra och norra delarna. Larven lever på gamla äppelträd och hagtornar. Ett exemplar lockades till ljusfälla 9 den 1 juni (Figur 20).

Brunflammig fältmätare *Perizoma flavofasciata* NT

Denna art förekommer sparsamt i Göta- och Svealand och anses minskat mycket under de senaste 20 åren. Artens larver lever i frökapslarna av vitblära och rödblära. I Skåne är arten påträffad på ungefär 25 lokaler under 2000-talet, de flesta fynden är från östra delen av Lunds kommun. Ett exemplar vardera påträffades den 11-12 juni vid ljusfälla 1 och 4.

Svartbrun klaffmätare *Philereme transversata* NT

En mätare vars larver lever på busken getapel i kalkrika delar av främst östra Götaland. I Skåne är arten spridd men fåtalig och har påträffats på ungefär 20 lokaler under 2000-talet. Ett exemplar noterades ljusfälla 3 den 5-6 juli.

Ligusterfly *Craniophora ligustri* NT

Ett än så länge ganska vanligt fly vars larver lever på det snabbt minskande trädslaget ask. Därför bedöms arten minska i landet. I Skåne är arten spridd med drygt 350 fynd under 2000-talet. Påträffades arten med ett exemplar vid ljusfälla 3 den 5-6 juli, där också flera askar växer.

Grönt hedmarksfly *Calamia tridens* NT

Ett vackert grönt nattfly som förekommer på öppna sandmarker med gles gräs- eller starrvegetation, som utgör artens värdväxter. I Sverige är arten vanligast i Skåne med en koncentration av fynd i sandiga trakter som vid Ravlunda skjutfält och i Vombsänkan. Arten har en stor population på heden vid Hasslemölla och observerades med 17 exemplar vid lampor och på själva heden natten den 5-6 augusti (Figur 21).

Pestrotsfly *Hydraecia petasitis* NT

Ett sällsynt nattfly där larven lever i bladstälken och i roten av pestskräp. I Sverige förekommer arten lokalt i varmt belägna bestånd av pestskräp i Skåne och södra Halland. I Skåne är arten funnen på ungefär 15 lokaler under 2000-talet. Ett exemplar påträffades vid ljusfälla 3 natten den 10-11 september (Figur 22).

Jättestarrsmott *Nascia cilialis* NT

En vacker tecknad fjäril vars larver uppges leva på jättestarr i fuktiga miljöer. Arten är sällsynt och förekommer främst i Skåne och på Öland. De senaste 20 åren är arten

bara påträffad på 10 lokaler i den södra halvan av Skåne. Under inventeringen hittades ett exemplar vid ljusfälla 3 den 11-12 juni (Figur 23).

Sandfältsljusmott *Pyrausta aerealis* VU

En mycket lokal och sällsynt fjäril som i Sverige främst verkar leva på hedblomster på sandmarker. I Hasslemölla finns en ganska stor och spridd population med upp emot fem observerade individer dagtid på heden och även fem exemplar på lampa vid heden 5-6 juli (Figur 24). Vilket gör området till ett av de viktigare för arten i landet.

Kvadratmott *Udea olivalis* NT

Ett mott som finns i fuktiga mullrika lövskogar med gläntor. Möjliga värdväxter är syskor, humle, nässlor och vallörter. I Sverige är arten ganska sällsynt och lokal, med övervägande flest fynd i Skåne, främst i de norra delarna av länet. I Hasslemölla påträffades ett exemplar på ljusfälla 4 den 5-6 juli (Figur 25).

Askbarkmott *Euzophera pinguis* NT

En fjäril vars larver lever i bark av askgrenar. Arten är ännu ganska vanlig, men kommer sannolikt minska i takt med att trädslaget ask blir allt sällsyntare i takt med askskottsjukan. I Skåne är arten spridd med över 150 fynd under 2000-talet. En fjäril noterades vid ljusfälla 3 natten den 5-6 augusti (Figur 26), där det förekommer flera askar.

Fotogalleri – urval av nattfjärilar



Figur 20. Hagtornsmalmätare NT. Foto Tobias Ivarsson.



Figur 21. Grönt hedmarksfly NT. Foto Tobias Ivarsson.



Figur 22. Pestrotsfly NT. Foto Tobias Ivarsson.



Figur 23. Jättestarrsmott NT. Foto Tobias Ivarsson.



Figur 24. Sandfältsljusmott VU. Foto Tobias Ivarsson.



Figur 25. Kvadratmott NT. Foto Tobias Ivarsson.



Figur 26. Askbarkmott NT. Foto Tobias Ivarsson.

Övriga fjärilar

Ett flertal dagfjärilar samt andra dagflygande fjärilar observerades i samband med inventeringar av i första hand de sandiga hedarna med även i andra miljöer. Totalt noterades 27 arter dagfjärilar och dagsvärmare varav 7 rödlistade arter (Tabell 8).

Tabell 8. Noterades dagfjärilar och dagsvärmare.

Art	Latinskt namn	Kategori
Ängssmygare	<i>Ochlodes sylvanus</i>	
Mindre tätelsmygare	<i>Thymelicus lineola</i>	
Violettkantad guldvinge	<i>Lycaena hippothoe</i>	NT
Mindre guldvinge	<i>Lycaena phlaeas</i>	
Vitfläckig guldvinge	<i>Lycaena virgaureae</i>	
Puktörneblåvinge	<i>Polyommatus icarus</i>	
Almsnabbvinge	<i>Satyrrium w-album</i>	NT
Silverstreckad pärlormfjäril	<i>Argynnis paphia</i>	
Storfläckig pärlormfjäril	<i>Issoria lathonia</i>	
Ängspärlormfjäril	<i>Speyeria aglaja</i>	
Påfågelläga	<i>Aglais io</i>	
Nässelfjäril	<i>Aglais urticae</i>	
Kartfjäril	<i>Araschnia levana</i>	
Ängsnätfjäril	<i>Melitaea cinxia</i>	NT
Kamgräsfjäril	<i>Coenonympha pamphilus</i>	
Kvickgräsfjäril	<i>Pararge aegeria</i>	
Luktgräsfjäril	<i>Aphantopus hyperantus</i>	
Slättergräsfjäril	<i>Maniola jurtina</i>	
Citronfjäril	<i>Gonepteryx rhamni</i>	
Kålfjäril	<i>Pieris brassicae</i>	
Rapsfjäril	<i>Pieris napi</i>	
Rovfjäril	<i>Pieris rapae</i>	
Aurorafjäril	<i>Anthocharis cardamines</i>	
Ängsmetallvinge	<i>Adscita statices</i>	NT
Sexfläckig bastardsvärmare	<i>Zygaena filipendulae</i>	NT
Bredbrämrad bastardsvärmare	<i>Zygaena lonicerae</i>	NT
Mindre bastardsvärmare	<i>Zygaena viciae</i>	NT

Bland övriga fjärilar noterades ytterligare några rödlistade arter samtliga med koppling till de blomrika, sandhedarna. De rödlistade fjärilar som påträffats utöver



nattfjärilsinventeringen presenteras nedan. Sandfältsljusmott (VU) påträffades med flera exemplar på sandhedarna. Den noterades även i samband med nattfjärilsinventeringen och beskrivs där (se ovan).

Åkerväddsantennmal *Nemophora metallica* NT

Lokalt och sparsamt förekommande i södra Sverige där den är knuten till varma lokaler med god förekomst av åkervädd som är artens värdväxt. Noterades med flera exemplar och vid flera tillfällen i juli på åkervädd i på de delar av sandhedarna 1A och 1B som gränsar till Sjöbovägen (Figur 27).

Mindre purpurmätare *Lythria cruentaria* NT

Spridd men sparsamt förekommande på torra, blomrika marker i södra Sverige. Noterades med flera exemplar på ytor med hedsvegetation (Figur 28).

Streckhedspinnare *Spiris striata* VU

En mycket lokal och sällsynt art som endast har stabila förekomster i Skåne, på Öland och på Gotland. Den förekommer på varma och solexponerade lokaler med gräs och olika örter. Noterades sparsamt under juni på den lilla sandheden i väster, 1C och på sandheden söder om Sjöbovägen (1B).

Mjölfly *Eublemma minutata* EN

Mjölfly är uteslutande knuten till hedblomster och har sin huvudutbredning Skåne. Trots de stora förekomsterna av värdväxten hedblomster noterades endast en individ av mjölfly på den stora södra sandheden 1B (Figur 29), detta trots att den eftersöktes noggrant. Möjligen kan de mycket torra somrarna 2018 och 2019 påverkat arten negativt på redan mycket torra lokaler.

Violettekantad guldvinge *Lycaena hippothoe* NT

En vacker dagfjäril som lever på friska ängsmarker där den lägger ägg på syror och skräppor. Ett exemplar observerades vid två olika tillfällen i den friska västra delen av sandheden söder om Sjöbovägen, 1B.

Almsnabbvinge *Satyrium w-album* NT

Almsnabbvingen är knuten till alm och har påverkats negativt på grund av almsjukan. Ett exemplar noterades kring Hasslemölla gård vid två olika tillfällen i juli. Runt gården finns spridda unga almar.

Ängsnätfjäril *Melitaea cinxia* NT

Förekommer sparsamt på blomrika ängsmarker i södra Sverige. Arten flög sparsamt under juni och observerade vid några tillfällen i västra delen av sandheden söder om Sjöbovägen (Figur 30).

Fotogalleri – urval av övriga fjärilar



Figur 27. Åkerväddsantennmal VU, delområde 1A.



Figur 28. Mindre purpurmätare NT, delområde 1B.



Figur 29. Mjölmmott EN i delområde 1B



Figur 30. Ängsnätfjäril NT i delområde 1B.

Övriga insekter – sandhed

Ett mycket stort antal naturvårdsintressanta arter bland skalbaggar, gaddsteklar och andra insekter utnyttjar de sandiga hedarna. Utöver fjärilarna noterades ytterligare 22 rödlistade insektsarter, varav flera hotade, på sandhedarna. Detta visar vilket värde dessa miljöer har för den biologiska mångfalden. Bland särskilt intressanta fynd finns den sällsynta jordrevebaggen (VU), som endast rapporteras med enstaka fynd årligen i landet. Här finns också fynd av den sällan noterade hedstumpbaggen (VU) samt den starkt hotade sidendynbaggen (EN). I några sandiga betesmarker i trakten har de sistnämnda sin enda förekomst i landet. Det aktuella fyndet utgjordes av en flygande individ som hävdades då den sannolikt var på jakt efter viltspillning på sandhedarna.

Bland bin finns ett stort antal rödlistade eller på annat sätt naturvårdsintressanta arterna som utnyttjar de solexponerade, sandiga och glest bevuxna markerna som sandhedarna erbjuder. Totalt noterades 47 arter där majoriteten lever på sandhedarna (Tabell 9). Ett fåtal av dem förekommer främst i skog eller brynmiljöer, exempelvis de olika murarbina och väggbiet men dessa utnyttjar de blomrika sandhedarna för födosök. Bland bina noterades 7 rödlistade arter och dessutom ytterligare ett antal tidigare rödlistade arter (noterade i Tabell 9 med *) som fortfarande får betraktas som sällsynta och högst naturvårdsrelevanta.

Tabell 9. Bin som noterats i område. Majoriteten av fynden är gjorda på de sandiga hedarna. Rödlistningskategori anges liksom om arten tidigare varit rödlistad (*).

Art	Latinskt namn	Rödlista/Tidigare rödlistad*
Vitklöversandbi	<i>Andrena albofasciata</i>	
Hagtornssandbi	<i>Andrena carantonica</i>	
Tandsandbi	<i>Andrena denticulata</i>	
Glödsandbi	<i>Andrena fulva</i>	
Trädgårdssandbi	<i>Andrena haemorrhoa</i>	
Äppelsandbi	<i>Andrena helvola</i>	
Blodsandbi	<i>Andrena labiata</i>	*
Småsandbi	<i>Andrena minutula</i>	
Morotssandbi	<i>Andrena minutuloides</i>	
Lundsandbi	<i>Andrena subopaca</i>	
Storfibblebi	<i>Panurgus banksianus</i>	VU
Småfibblebi	<i>Panurgus calcaratus</i>	*
Gullgökbi	<i>Nomada fulvicornis</i>	
Mörkgökbi	<i>Nomada fuscicornis</i>	VU
Skogsgökbi	<i>Nomada panzeri</i>	
Trädgårdsgökbi	<i>Nomada ruficornis</i>	



Art	Latinskt namn	Rödlista/Tidigare rödlistad*
Bandgökbi	<i>Nomada signata</i>	
Ölandsgökbi	<i>Nomada similis</i>	VU
Vårsidenbi	<i>Colletes cunicularius</i>	
Hedsidenbi	<i>Colletes fodiens</i>	NT
Pärlcitronbi	<i>Hylaeus dilatatus</i>	
Kustbandbi	<i>Halictus confusus</i>	*
Stäppbandbi	<i>Halictus leucaheneus</i>	EN
Ängsbandbi	<i>Halictus tumulorum</i>	
Guldsmalbi	<i>Lasioglossum aeratum</i>	NT
Ängssmalbi	<i>Lasioglossum albipes</i>	
Stäppsmalbi	<i>Lasioglossum brevicorne</i>	VU
Bronssmalbi	<i>Lasioglossum leucopus</i>	
Fibblesmalbi	<i>Lasioglossum leucozonium</i>	
Metallsmalbi	<i>Lasioglossum morio</i>	
Punkt-smalbi	<i>Lasioglossum punctatissimum</i>	
Hagsmalbi	<i>Lasioglossum quadrinotatum</i>	
Skogssmalbi	<i>Lasioglossum rufitarse</i>	
Franssmalbi	<i>Lasioglossum sexstrigatum</i>	
Storblodbi	<i>Sphecodes albilabris</i>	
Släntblodbi	<i>Sphecodes crassus</i>	
Mellanblodbi	<i>Sphecodes ephippius</i>	
Småblodbi	<i>Sphecodes geoffrellus</i>	
Ängsblodbi	<i>Sphecodes monilicornis</i>	
Punktblodbi	<i>Sphecodes puncticeps</i>	*
Nätblodbi	<i>Sphecodes reticulatus</i>	*
Väggbi	<i>Heriades truncorum</i>	
Ängstapetserarbi	<i>Megachile versicolor</i>	
Rödmurarbi	<i>Osmia bicornis</i>	
Fibblemurarbi	<i>Osmia leaiana</i>	
Praktbyxbi	<i>Dasypoda hirtipes</i>	*
Blåklöcksbi	<i>Melitta haemorrhoidalis</i>	

Nedan följer en enkel sammanställning av de övriga rödlistade insekter som noteras på sandhedarna.

Smal frölöpare *Harpalus anxius* NT

En jordlöpare som är knutna till torra och sandiga marker med gles vegetation. Förekommer huvudsakligen i Skåne och på Öland. Arten noterades på både den norra och på den södra sandheden. Fyra exemplar sågs på den södra sandheden, 1B, vid nattsök natten till den 1 juni.

Sammetsfrölöpare *Harpalus griseus* NT

Lokal och sparsamt förekommande på torra sandiga eller grusiga marker med gles vegetation. Förekommer i sydligaste Sverige. Arten noterades ett exemplar på den södra sandheden, 1B, vid nattsök natten till den 1 juni.

Hedfrölöpare *Harpalus rufipalpis* NT

Även denna art lever på torra marker med gles vegetation och förekommer främst i sydligaste Sverige. Arten noterades ett exemplar på sandhed 1B den 11 juni.

Jordrevebagge *Chrysolina sturmi* VU

Sparsamt förekommande i södra Sverige där den lever på jordreva i ängsmarker, gärna på frisk eller fuktig mark. Ett exemplar hittades i den västra mer friska delen av sandheden söder om Sjöbovägen, 1B, den 25 juli.

Långarmssäckbagge *Labidostomis longimana* NT

Förekommer på torra blomrika marker i sydligaste och sydöstligaste Sverige. På de torra sandhedarna i Hasselmölla är arten väl utbredd med en mycket stor population. Vid flera tillfällen noterade 20-30 exemplar inom ett relativt litet område (Figur 31).

Pysslingvivel *Ceutorhynchus pumilio* NT

Sparsamt förekommande på torra blomrika marker i södra Sverige, främst i Skåne och i övriga sydliga kustlandskap. Anges uteslutande leva på sandkrassing. Noterades vid slaghävning i torr blomrik vegetation på sandhedarna 1A och 1B.

Slät raggvivel *Rhinusa linariae* NT

Förekommer på torra marker med gles vegetation och förekomst av värdväxten gulsporre. Fynd finns sparsamt från främst Skåne, Halland och Öland. Noterades vid slaghävning i torr blomrik vegetation på de stora sandhedarna, 1A och 1B.

Stäppögonvivel *Strophosoma faber* VU

En sällsynt liten marklevande vivel som förekommer på torra sand- eller grusmarker med gles vegetation i främst Skåne och Halland. Två exemplar slaghävades i gles vegetation på norra heden, 1A, den 9 juni.

**Art av knäppare** *Cardiophorus asellus* NT

En marklevande skalbagge, en sk knäppare, vars larver utvecklas i växtrötter på torra, gärna sandiga marker i sydligaste Sverige. Ett exemplar hittades vid slaghävning på den norra sandheden, 1A, den 10 maj.

Hedstumpbagge *Margarinotus neglectus* VU

Denna skalbagge är ett rovdjur som förmodligen livnär sig på larver av andra insekter. Den förekommer framför allt i de sydliga, kustnära landskapen. Ett exemplar hittades i anslutning till resterna av ett dött djur (rådjur?) på den norra sandheden, 1A, den 10 maj.

Fläckstumpbagge *Margarinotus purpurascens* NT

Påträffas på kadaver, i spillning och liknande substrat på torra marker i södra delen av landet. En individ hittades på den södra sandheden, 1B, 31 maj-1 juni.

Sidendyngbagge *Pubinus tomentosus* EN

Denna är en av våra allra sällsyntaste dyngbaggar som även minskat kraftigt på många andra håll i övriga Europa. Sidendyngbaggen ansågs vara utdöd i Sverige tills den återupptäcktes 2011 på två platser i trakten. En av dessa, Ljungen, gränsar till det nu inventerade området Hasslemölla. En individ hävdades flygande utmed en markväg på den norra sandheden, 1A, den 12 maj, sannolikt på jakt efter viltspillning.

En borrhuga *Actinoptera discoidea* NT

Larverna hos denna lilla borrhuga, med sina vackert tecknade vingar, lever på hedblomster. Den är mycket sparsamt rapporterad i landet men sannolikt också förbi-sedd. Noterades med ett antal exemplar från månadsskiftet maj/juni till augusti på den södra sandheden, 1B (Figur 32). Finns sannolikt även i andra delar av området där hedblomster förekommer.

Borsttåtelsskinnbagge *Amblytylus albidus* NT

Arten förekommer på hedar med borsttåtel och andra gräs och har sin främsta förekomst i östra Skåne och på Öland. Tre exemplar hittades vid slaghävning i gles vegetation på två olika platser på den norra sandheden, 1A, den 14 juli.

Storfibblebi *Panurgus banksianus* VU

Detta tämligen stora och mörka bi förekommer på sandhedar och andra blomrika marker med gles vegetationstäck och lätta jordar. Det måste finnas en god tillgång på fibblor som samlar pollen från. Storfibblebiet har en god förekomst vid Hasslemölla och har påträffats i rotfibbla på södra sandheden och den lilla västra intill bebyggelsen. Bona parasiteras av ölandsgökbiet *Nomada similis* (VU), se nedan.

Mörkgökbi *Nomada fuscicornis* VU

Detta sällsynta gökbi som parasiterar bon av småfibblebi *Panurgus calcaratus* förekommer lokalt och sällsynt på sandiga, torra marker i främst sydligaste delen av landet. Två exemplar slaghåvades den 14 juli på den norra sandheden, 1A (Figur 33).

Ölandsgökbi *Nomada similis* VU

Detta gökbi parasiterar storfibblebiet och förekommer sällsynt inom värdbiets utbredningsområde i sydligaste Sverige. Gökbiet noterades på flera platser med sandhed och i flera exemplar under juni och början av juli.

Hedsidenbi *Colletes fodiens* NT

Hedsidenbi förekommer främst på lokaler med god förekomst av hedblomster, den växt där arten helst samlar pollen. Arten har sin främsta utbredning i Skåne, Halland och på Öland. Den noterades med flera exemplar under juli och i början av augusti på sandhedsytor med god förekomst av hedblomster (Figur 34).

Stäppbandbi *Halictus leucaheneus* EN

En uppenbarligen krävande art som verkar vara beroende av stora arealer av sandmark med blomrik men gles vegetation. Den har i Sverige sina främsta förekomster i Skåne, sydligaste Halland och på Öland. Håvades vid två tillfällen i juni på den södra sandheden 1B.

Guldsmalbi *Lasioglossum aeratum* NT

Arten har en sydöstlig utbredning i landet och förekommer främst på varma lokaler med sandig jordmån. Ett exemplar håvades på sandheden i väster, 1C, den 27 juni.

Stäppsmalbi *Lasioglossum brevicorne* VU

Stäppsmalbiet är sällsynt och lokalt förekommande, främst på varma sandhedslokaler med gles vegetationstäck. Fyra honor håvades 31 maj-1 juni på den södra sandheden 1B. Arten parasiteras av det sällsynta men ej längre rödlistade punktblodbiet *Sphcodes puncticeps* som också förekommer i inventeringsområdet.

En rovstekel *Mimesa bicolor* NT

Denna rovstekel förekommer sparsamt på i första hand sandiga marker i södra Sverige där den gräver sitt bo i särskilt varma lägen. Den håvades med vardera ett exemplar på södra sandheden, 1B, den 5 juni och 6 juni.

Fotogalleri – urval av övriga insekter



Figur 31. Långarmssäckbagge NT, på äkta johannesört.



Figur 32. Borrflugan *Actinoptera discoidea* NT är helt beroende hedblomster. Foto Tobias Ivarsson.



Figur 33. Ölandsgökbi VU, en art som parasiterar bon av det rödlistade storfibblebiet NT.



Figur 34. Hedsidenbi NT på hedblomster. Foto Tobias Ivarsson.



Övriga insekter – ädellövskog

Vedlevande skalbaggar i ädellövskogen undersöktes med hjälp av fönsterfällor, hävning, manuellt eftersök och även inventering nattetid med lampa. Trots att det inte rör sig om några stora arealer ädellövskog hyser den ett överraskande stort antal arter varav 14 rödlistade skalbaggar knutna till gamla träd eller död ved. Dessutom påträffades 1 rödlistad blomfluga och en rödlistad mygga, även dessa knutna till gamla rötskadade träd. Nedan följer en lista med kort information om de rödlistade arterna.

Gråbandad trägnagare *Hemicoelus costatus* NT

Skalbaggen utvecklas i hård lövträdsved, företrädevis bok. Arten har en starkt sydlig utbredning i landet. Noterades både i fönsterfällor och på boklågor i ädellövskogen.

Prydnadsbock *Anaglyptus mysticus* NT

En mycket vackert tecknad långhorning som utvecklas i vitrötad lövträdsved, gärna hassel men även lövträd. Förekommer glest i södra Sverige med tyngdpunkt längst i de sydligaste landskapen. Noterades födosökande på en hagtorn i ett bryn intill ädellövskogen i söder, 2A.

Bokblombock *Stictoleptura scutellata* VU

En sällsynt bokspecialist som lever i solexponerade bokhögstubbar, toppar eller grova grenar av bok i varma lägen. Förekommer främst i Skåne, Halland och Blekinge. Noterades äggläggande på en bokhögstubbe i ädellövskogen söder om Sjöbovägen, 2A, i juni (Figur 35).

En skalbagge *Opilo mollis* NT

En sällsynt rovlevande skalbagge som utvecklas i torr död ved. Spridd i södra Sverige, ofta på kustnära lokaler. Noterades i en av fönsterfällorna.

En skalbagge *Triplax rufipes* NT

En liten trädsvampbagge som utvecklas i svampangripen ved. Spridd men sällsynt i södra halvan av landet. Noterades i fönsterfälla.

Storplattnos *Platyrhinus resinosus* NT

Förekommer i en stor del av landet. I norr främst på brandskadad björk i söder huvudsakligen på bok. Flera exemplar såg krypa på liggande boklågor i ädellövskogen 2A och 2D (Figur 36).

Bokskogsrödrock *Ampedus rufipennis* VU

Denna mycket sällsynta knäppare är främst påträffad i äldre bokskogar med gott om död ved och lång kontinuitet. Arten som utvecklas i bokved finns mycket sparsamt förekommande på några lokaler i Skåne, Halland, Blekinge och Kalmar. Noterades i två av fönsterfällorna.

En skalbagge *Eucnemis capucina* NT

En liten vedlevande så kallad halvknäppare som utvecklas i brunrötad ved av i första hand ädellövträd. Arten har en gles förekomst i landet och påträffas främst i varma, gärna kustnära områden. Noterades i två av fönsterfällorna.

En skalbagge *Quedius truncicola* VU

En tämligen stor men mycket sällsynt kortvinge som lever som rovdjur i anslutning till fuktig mulm i skadade lövträd. Noterades med ett exemplar i en fönsterfälla på en skadad bok.

Fyrfläckad vedsvampbagge *Mycetophagus quadriguttatus* NT

Arten utvecklas i svampangripen ved på i första hand lövträd. Glest och sparsamt förekommande i södra Sverige. Noterades med ett exemplar från en av fönsterfällorna.

Matt blombagge *Ischnomera cinerascens* NT

Utvecklas i vitrötad lövträdsved, främst ved av ädellövträd. Glesa förekomster i södra Sverige. Ett exemplar noterades födosökande i hagtornsblommor i brynet av ädel-lövs-kogen norr om Sjöbovägen, 2B (Figur 37).

Vasstandad trädbasbagge *Lissodema denticolle* NT

En liten vedlevande skalbagge med begränsad förekomst i framför allt de sydligaste landskapen. Arten utvecklas i rötade lövträds-grenar. Noterades i en fönsterfälla.

Större sågsvartbagge *Uloma culinaris* NT

En skalbagge som lever och utvecklas i olika lövträd, främst ädellövträd. Den förekommer tämligen spridd i Götaland och södra Svealand. Noterades såväl i fönsterfällor som krypande på bokved (Figur 38).

En skalbagge *Synchita variegata* NT

Arten utvecklas i och i anslutning till vedsvampar, i första hand bokdyna. Den har en sydlig utbredning i landet och är främst knuten till gamla bokskogar med god förekomst av död ved. Påträffades i samtliga fönsterfällor.



Jordhumlefluga *Pocota personata* NT

En vacker blomflugor som är mycket lik en humla. Larverna utvecklas i fuktiga stam- och grenhåligheter i lövträd. Arten har en gles och östlig utbredning från södra Svealand till Skåne. Noterades från två av fönsterfällorna.

Getinglik svampmygga *Keroplatus tipuloides* NT3

En svampmygga med randig bakkropp likt en geting. Larven lever i anslutning till fnöschtickor där den livnar sig på sporer. Förekommer i Skåne främst på bokar med fnöschticka. Noterades i tre av fönsterfällorna.

Fotogalleri – urval av övriga insekter i ädellövskog



Figur 35. Äggläggande bokblombock VU.



Figur 36. Storplattnos NT på liggande och grov bokved.



Figur 37. Matt blombagge NT i hagtornblomma.



Figur 38. Större sågsvarthage NT på boklåga. Foto Tobias Ivarsson.

Fladdermöss

Området har såvitt känt inte inventerats tidigare. I närheten har dock Natura 2000-området Klingavälsån-Karup inventerats översiktligt med finansiering från Länsstyrelsens projekt BushLife (Ahlén 2019b). Antalet arter som påträffades var ganska stort och flera rödlistade påträffades. Även om detta område ligger nära Hasslemölla är dock områdenas karaktär till viss del olika. Framför allt finns mer skog på Hasslemölla än i området Klingavälsån-Karup och en direkt jämförelse är därmed kanske inte särskilt relevant. Dock kan sägas att inventeringen (2019b), tillsammans med en rad andra inventeringar mellan Sjöbo och Dalby visar att det är en mycket artrik trakt.

Sammanlagt spelades en bit över 400 ljudfiler med fladdermusläten in under de tre inventeringsnätterna (Tabell 10). Dvärgpipistrell är den art som givit upphov till flest inspelningar, med knappt hälften av samtliga. Detta är inte oväntat eftersom den trivs i små lövskogsmiljöer och dungar och bryn, vilket det är mycket gott om på den aktuella fastigheten. Dessutom har arten på senare år skattas som en av de talrikast förekommande (om inte den talrikaste) i landet.

Tabell 10. Fladdermöss. Arter och antal registreringar vid inventeringsbesöken i Hasslemölla 1:1.

Boxplats	Datum	vattenfladdermus	mustasch-/tajgaflassermus	fransfladdermus	ob <i>Myotis</i>	trollpipistrell	dvärgpipistrell	nordfladdermus	sydfladdermus	större brunfladdermus	gråskimlig fladdermus	barbastell	brunlångöra
3	20210610				1					3			
	20210715							1					
	20210914						42			2			8
4	20210610	2	4		22	1	2	19		38		5	
	20210715	1	1		8		22	8		1	1		
	20210914				4	1	71	6	3	5		1	
5	20210610				2		2	2		12		1	
	20210715				3		7	2		1			1
	20210914				4		3	2					
6	20210610				1		32	1		1			1
	20210715				5		1	12		1			
	20210914				5								
Handhållen	20210610						1			2			1
	20210715	2				4		3					1
	20210914	2			1		6			1		2	



Av de observerade arterna är nordfladdermus, sydfladdermus, barbastell och brunlångöra rödlistade som nära hotade, NT. Nordfladdermus är en av landets vanligaste arter, men har bedömts minska under det senaste decenniet. Brunlångöra är relativt väl spridd i landet och har också minskat enligt vissa uppgifter och har därför rödlistats. Barbastell var tidigare känd från ganska få lokaler, men har ökat i landets sydligaste landskap de senaste decennierna och finns nu på ganska många ställen i södra Skåne. Sydfladdermus förekommer spritt i södra och mellersta Sverige, men uppträder mycket sällan med mer än några enstaka individer. Sammantaget kan konstateras att inventeringen resulterade i fynd av relativt många rödlistade arter, men att de flesta uppträdde ganska sparsamt.

Inventeringen visar att artantalet på fastigheten är stort. Detta kommer sig med all sannolikhet av att det finns många olika typer av miljöer, men också att flera av dem är särskilt värdefulla för fladdermöss. De delar av fastigheten Hasslemölla 1:1 som bedöms som särskilt viktiga för fladdermöss har markerats med röd skraffering i figur 39. Inom detta område finns en rad delmiljöer och faktorer som bidrar till artrikedom och värde för fladdermöss.

- Viktigast är lövmiljöerna som ligger i sluttningarna från omgivande skogs- och jordbruksmark ner mot Skogsmöllebäcken. Dessa skogsbestånd innehåller gott om grova ädellövträd, vilket är värdefullt för fladdermöss som jagar i skog och också för andra arter, som ofta kan hitta bohål i de medelgrova och grova träden.
- Brynen ut mot de torrare åkermarkerna och mot de öppna markerna utmed bäcken är variationsrika och är bra jaktmiljöer. De erbjuder skyddade miljöer vid många olika vindriktningar.
- Bebyggelsen, inklusive dammen invid gården är dels en bra jaktmiljö och kan dessutom vara bo- eller koloniplats för en del arter. Under inventeringen iaktogs en hel del fladdermöss jaga framför allt kring den gamla kvarnen och utmed ladugårdslängan närmast kvarnen. Vattenfladdermöss flög över dammen.
- Både längst i norr och längst i söder finns inslag av sumpskog som är ett värdefullt habitat för flera skogslevande arter, framför allt inom släktet *Myotis*, såsom mustasch- och tajgafladdermus och fransfladdermus.



Figur 39. Röd skraffering markerar de delar av fastigheten som bedömdes som primärt intressant för fladdermöss.



Resultat Veberöd 8:30

Tidigare artuppgifter

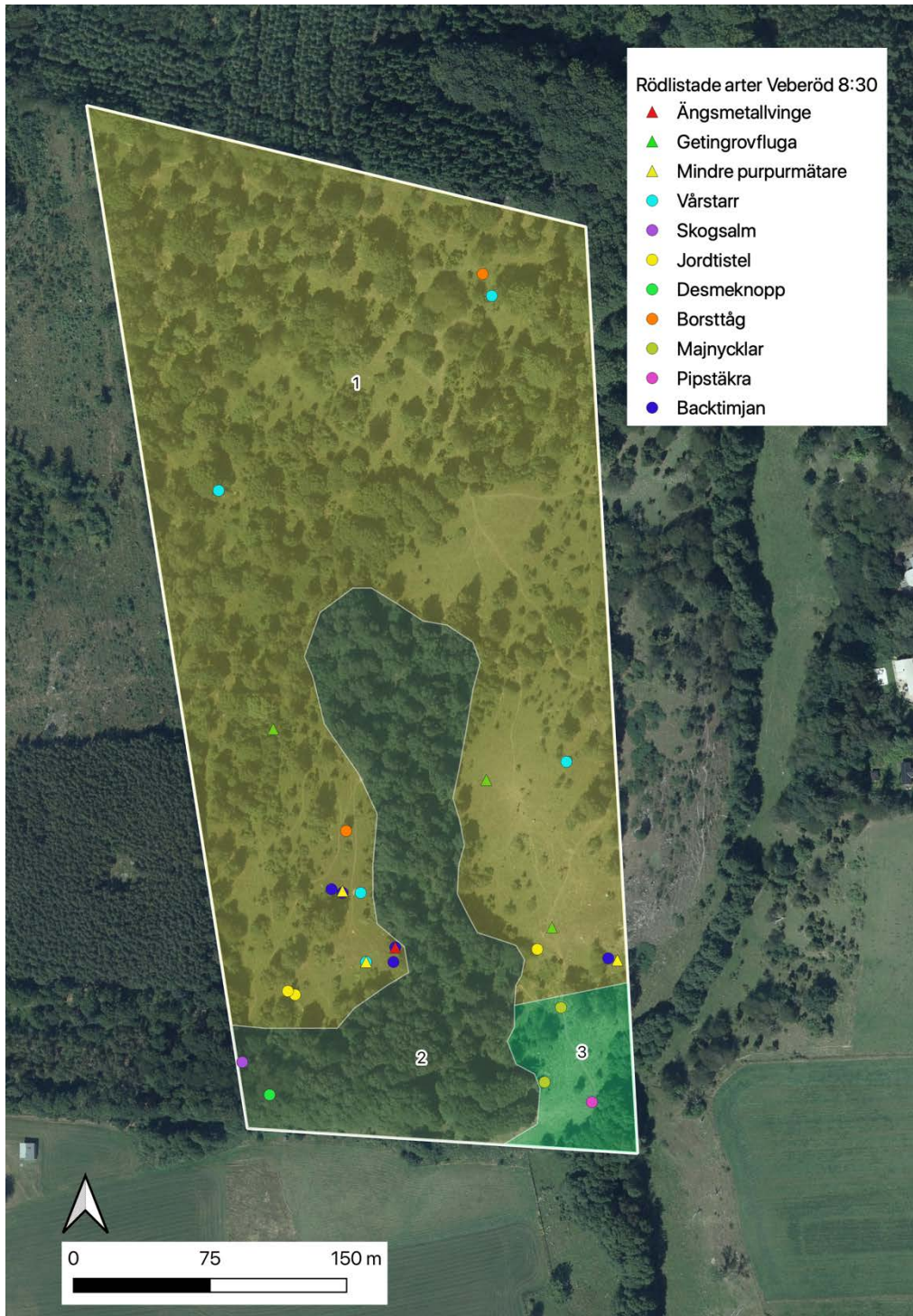
På Veberöd 8:30 finns sedan tidigare bara två uppgifter om arter som är rödlistade, fridlysta eller ingår bland Skogsstyrelsens naturvårdsarter/signalarter. Det gäller den hotade kärlväxten pipstakra (EN, §) som rapporterats 1998 och senast 2012 och ett fynd av getingrovfluga (VU) från samma år. Det borde finns ett stort antal ytterligare uppgifter, inte minst från Skånes flora men möjligen är de inte inrapporterade till artportalen.

För fladdermöss inventerades området som en del av inventeringen av Humlamaden-Enelyckans Natura 2000-område med finansiering från Länsstyrelsens projekt BushLife (Ahlén 2019a). I Enelyckan (huvudsakligen bestående av fastigheten Veberöd 8:30) hittades då arterna mustasch- eller tajgafladdermus, fransfladdermus, trollpipistrell, dvärgpipistrell, nordfladdermus, sydfladdermus, större brunfladdermus, barbastell, gråskimlig fladdermus och brunlångöra – sammanlagt tio arter.

Resultat av fältinventering

Inventering har genomförts av kärlväxter och fladdermöss. Även en del andra naturvårdsintressanta arter har påträffats noterats i resultatet. Totalt har inventeringen resulterat i drygt 400 artobservationer av 140 arter som nu rapporterats från området. Den absoluta majoriteten av observationer utgörs av kärlväxter. Trots det finns fortfarande många arter att hitta då detta inte varit någon totalinventering. Det finns sannolikt även fler rödlistade arter att hitta.

Av de noterade arterna är 8 rödlistade kärlväxter och 3 rödlistade insekter. Därutöver är 5 rödlistade fladdermöss noterade (Tabell 12). De rödlistade arterna förekommer sparsamt och ganska glest över inventeringsområdet med en förskjutning av fynd till den södra delen (Figur 40).



Figur 40. Rödlistade artfynd från fältinventeringen fördelade i de olika delområdena. Observera att vissa fynd är överlappande. Fladdermöss presenteras för sig i tabell 11.

Nedan presenteras kortfattade fynduppgifter om rödlistade, fridlysta och ett urval av övriga naturvårdsarter. För ytterligare information om arterna ekologi, utbredning m.m. hänvisas till <https://artfakta.se/artbestamning> där dessa och andra uppgifter finns för en lång rad arter.



Tabell 11. Rödlistade och fridlysta arter som noterats i samband med inventeringen.

Svenskt namn	Latinskt namn	Kategori
Majnycklar	<i>Dactylorhiza majalis subsp. majalis</i>	NT, §
Grönvit nattviol	<i>Platanthera chlorantha</i>	§
Borsttåg	<i>Juncus squarrosus</i>	NT
Vårstarr	<i>Carex caryophyllea</i>	NT
Skogsalm	<i>Ulmus glabra</i>	CR
Backtimjan	<i>Thymus serpyllum</i>	NT
Jordtistel	<i>Cirsium acaule</i>	NT
Desmeknopp	<i>Adoxa moschatellina</i>	NT
Pipstäkra	<i>Oenanthe fistulosa</i>	EN

Kärlväxter

Vid inventeringen noterades totalt 125 olika kärlväxtarter (Bilaga 2) varav 8 rödlistade i betesmarkerna på fastigheten Veberöd 8:30 (Tabell 9). Markerna är till stora delar välhävdade och hyser flera hävdgynnade kärlväxtarter. Tre fridlysta arter noterades, orkidéerna majnycklar (NT, §) och grönvit nattviol (§) samt den starkt hotade pipstäckran EN. De flesta rödlistade växter förekommer relativt sparsamt, undantag utgör sannolik vårstarr (NT) och borsttåg (NT) som båda verkar var mer spridda.

Insekter

Det ingick inte att inventera insekter på Veberöd 8:30. I samband med kärlväxtinventeringen noterades dock 3 rödlistade insekter (Figur 40). Samtliga är knutna till välhävdade och blomrika marker.

Fladdermöss

Sammanlagt spelades en bit över 500 ljudfiler med fladdermuslåten in under de tre inventeringsnätterna (Tabell 11).

Inspelningarna av större brunfladdermus vid junibesöket och dvärgpipistrell vid juli-besöket svarade för ungefär 300 av ljudfilerna. I övrigt var antalet inspelningar per art och tillfälle tämligen lågt. Artantalet var däremot till och med högre än 2019, förutom de tidigare konstaterade arterna hittades nu även vattenfladdermus. Detta är många arter för ett så litet område.

Tabell 11. Fladdermöss. Arter och antal registreringar vid inventeringsbesöken i Veberöd 8:30.

Box-plats	Datum												
		vattenfladdermus	mustasch-/tajgaflddermus	fransfladdermus	ob <i>Myotis</i>	trollpipistrell	dvärgpipistrell	nordfladdermus	sydfladdermus	större brunfladdermus	gråskimlig fladdermus	barbastell	brunlångöra
1	20210610							16		1		2	
	20210715				2	1		1		9		1	
	20210914			2	1	1	54	2		9	2		2
2	20210610	2	3	1	5		4	3		182			
	20210715	3	4		8	1	119	41	1	3		1	
	20210914				2		20		1	9			2
Hand-hållen	20210610	1					2	2					1
	20210715		1					1			1		
	20210914					1	1	2				1	

Av de observerade arterna är fransfladdermus, nordfladdermus, sydfladdermus, barbastell och brunlångöra rödlistade som nära hotade, NT. Nordfladdermus är en av landets vanligaste arter, men har bedömts minska under det senaste decenniet. Brunlångöra är relativt väl spridd i landet och har också minskat enligt vissa uppgifter och har därför rödlistats. Fransfladdermus är ganska fåtalig men spridd. Barbastell var tidigare känd från ganska få lokaler, men har ökat i landets sydligaste landskap de senaste decennierna och finns nu på ganska många ställen i södra Skåne. Sydfladdermus förekommer spritt i södra och mellersta Sverige, men uppträder mycket sällan med mer än några enstaka individer. Sammantaget kan konstateras att inventeringen resulterade i fynd av relativt många rödlistade arter, men att de flesta uppträdde ganska sparsamt.

Fladdermusmiljöer

Det inventerade området är relativt litet, som fladdermuslokal betraktat. Ändå har en stor artrikedom kunnat konstateras både vid inventeringen 2019 och den nu aktuella, 2021. Detta visar att resultaten från 2019 står sig och inte bara var en lycklig slump. Artrikedomen kommer sig sannolikt både av att landskapet runt Veberöd och Dalby generellt är rikt på arter men också av förutsättningarna på platsen. Trots sin ringa storlek har alltså området en hel rad faktorer som gör det till en gynnsam fladdermusmiljö.



- Den utan tvivel viktigaste faktorn är att området utgörs av hävdad naturbetesmark. Hävden ger en kontinuerlig tillgång på bytesdjur för fladdermössen, med både insekter som är knutna till betesdjurens spillning och sådana som lever på växter i betesmarker.
- Området är dessutom varierat både i träd- och buskskikt, med såväl tätare som öppnare partier. Detta gör att många olika fladdermusarter kan hitta lämpliga jaktmiljöer. Att variationen bibehålls och att man vid röjningar ändå behåller buskar och träd i rimlig omfattning är viktigt. Träd- och buskskikten gör också att området är relativt vindskyddat, trots sitt höjdläge, vilket är viktigt för att bevara goda jaktbetingelser även när det är lite blåsigt.
- Bete med nötkreatur med ett relativt, men inte alltför hårt betestryck är ofta det bästa för fladdermöss eftersom det gör att fältskiktet är rikt på blommor under en stor del av säsongen. Bete med får ger ofta en mindre blomrik miljö, vilket också kan påverka fladdermusfaunan.
- Områdets topografiska läge – på en höjdsträckning med ganska branta sidor – är gynnsam. Kalluft och dimma (som är negativa för fladdermöss) rinner ofta bort från området och lämnar det med goda förutsättningar för jakt även om vädret inte är optimalt på många andra håll i landskapet.
- Näraliggande gynnsamma fladdermusmarker bidrar också till artrikedomen. Den intilliggande dalen (i öster) är skyddad och rik på körsbärsträd och buskar. Bäckens och bokskogens nedströms utmed den är också bra jaktmiljöer för fladdermöss.
- Viktiga enskilda element i betesmarken är:
 1. Gräsmarken i sig, som diskuterats ovan.
 2. Grova, vidkroniga lövträd, både ekar och bokar och blommande träd såsom till exempel körsbär.
 3. Gläntor i kombination med tätare partier med buskar och träd, som ger varierade och bra jaktmöjligheter för många olika arter av fladdermöss.
 4. Bryn mot omkringliggande skog. Dessa är dels värdefulla jaktmiljöer i sig, men ger också lä å till betesmarken.

Skötsel

Nedan presenteras i översiktliga drag vilken skötsel som kan vara lämplig för att gynnas mångfalden i området. Att gynna mångfalden innebär i detta fall inte att maximera antalet arter i området, genom att exempelvis skapa nya biotoper för fler arter, utan i första hand handlar det om att sköta och utveckla befintliga naturtyper. Här sätts ett särskilt fokus på de naturtyper som hyser många naturvårdsarter och där en bra skötsel är avgörande för att bevara och utveckla förutsättningarna för dagens arter. Nedan beskrivs vilka skötselåtgärder som gynnar arterna i respektive naturtyp.

Sandhed

På sandhedarna finns en exklusiv uppsättning av sällsynta arter. Flera av dem är beroende av en kontinuerlig tillgång på bar sand eller åtminstone ytor med gles vegetation. Bar sand, eller åtminstone gles vegetation, är en förutsättning för att vissa sandmarkslevande kärlväxter ska kunna gro och för att insekter som bin lättare ska kunna gräva sina bon i marken. Många av insekterna är dessutom värmekrävande och missgynnas av en tät och högvuxen vegetation. Genom en återkommande störning av markskiktet blottas sandytor som ger förutsättningar för en lång rad olika arter av både djur och växter.

Återkommande störning och påverkan på det övre markskiktet kan skapas med hjälp av betesdjur. Djurens tramp skapa stigar och annat slitage på marken som rör om det översta jordlagret och därmed gynnar både kärlväxter och insekter. Djurspillningen kommer dessutom ge förutsättningar för en intressant spillningslevande insektsfauna. Det kan vara lämpligt att beta en eller ett par delar av sandheden varje år så det samtidigt finns en god tillgång på blommande växter.

Om bete inte är möjligt behöver andra åtgärder vidtas för att igenväxningen inte ska fortsätta. Då kan det bli aktuellt att skapa störning och lämpliga sandytor maskinellt. Floran och faunan på vissa friskare delar av heden skulle även kunna gynnas av slåtter, detta gäller inte minst de ytor med orkidéer i delområde 1B (Figur 2).

Ädellövskog

De skånska ädellövskogarna är ofta en mycket artrika inte minst med avseende på vedlevande insekter och kryptogamer, men även flera exklusiva kärlväxter återfinns i ädellövskogar.

Många av ädellövskogen sällsynta arter i Hasslemölla är knutna till gamla träd med trädhåligheter och en god tillgång på död ved av olika slag. I Hasslemölla är det framför allt förekomsten av många sällsynta och rödlistade insekter som är slående. De är knutna till de många olika typer av död ved, rötskador eller till de håligheter som bildats i de gamla träden. Beroende på om den döda veden ligger fuktig på marken, står



som solexponerade högstubbar eller sitter kvar på träden utnyttjas den av olika arter vilket bidrar till mångfalden. Håligheter i sig har ofta en starkt specialiserad fauna knuten till sig. En god tillgång på död ved och håligheter gynnar även fågelfaunan i ädellövskogen.

Det är viktigt att låta de gamla träden får utvecklas naturligt så att en god tillgång på död ved och träd med håligheter eller andra skador upprätthålls. All död ved bör därför alltid lämnas kvar på plats i skogen. I delområde 2B (Figur 2) finns flera gamla ekar. Ekarnas kronor är känsliga och det är viktigt att se till så att dessa inte påverkas negativt av annan vegetation. Om så sker kan det bli aktuellt att friställa ekarna kronor så de får tillräckligt med utrymme och ljus, annars finns en risk att de går en alltför tidig död till mötes. Möjligen skulle bete kunna övervägas i denna del, gärna tillsammans med hela eller delar av den sandhed som gränsar till.

Genom att upprätthålla blomrika och vindskyddande bryn mellan lövskogar och de omgivande markerna skapas goda förutsättningar för nektar- och pollensökande insekter vilket i sin tur gynnar fåglar och fladdermöss.

Sumpskog

I sumpskogarna finns en artrik flora som är beroende av en blöt eller fuktig jordmån och att hydrologin inte påverkas negativt. Sumpskogen är också hemvist för många fågelarter. Även om insektsfaunan inte har undersökts i sumpskogarna är de sannolikt artrika och viktiga miljöer för en lång rad insekter. Genom att låta skogen utvecklas naturligt gynnas förekomsten av gamla träd och död ved av olika slag. All död ved som bildas i skogarna bör lämnas kvar som viktigt substrat för de olika vedlevande arterna.

Högörtäng/äng

Ängsmarkerna utmed Skogsmöllebäckens dalgång på Hasslemölla 1:1 bör skötas genom återkommande slåtter eller bete. Det viktigaste är att markerna hävdas åtminstone en gång per år. Tidpunkten för slåttern bör anpassas efter den tidpunkt då slåtter tidigare i genomförts i området. Efter slåtter behöver det avslagna växtmaterialet avlägsnas från marken. För betesmarken längst i söder förslås i första hand fortsatt bete.

Betesmarker på Veberöd 8:30

En fortsatt beteshävd är nödvändig för att upprätthålla en artrik flora och fauna i området. I den centrala mer igenväxta delen bör träd- och buskskiktet glesas ut så att det blir mer tillgängligt för bete men samtidigt inte försämras för fladdermössen. Betet gynnar även den spillningslevande insektsfaunan där det finns flera sällsynta och hotade arter. Den stora getingrovflugan (VU) finns här idag och gynnas av en god tillgång

på dynglevande skalbaggar. En artrik insektsfaunan gynnar även fågelfaunan och fladdermusfaunan i området. Träd- och buskskikt kan även behöva glesas ut i andra delar av området där det är alltför tätt. En sådan utglesning har genomförts nyligen och pågår möjligen fortfarande. En viss variation bör dock fortsatt eftersträvas.

Den betade ängen längst i sydost behöver också fortsatt hävd. Här förekommer ett flertal ovanliga arter beroende av hävd. Här finns den starkt hotade växten pipstakra (EN) och det är något oklart hur den gynnas av hävd av olika slag. Det är dock uppenbart att den missgynnas av igenväxning. En fortsatt betshävd som idag är sannolikt att föredra både för denna och andra kärlväxter i fuktängen.

Övriga naturtyper

Bland övriga naturtyper återfinns främst olika barrskogar (främst tallskogar), ungskogar och hyggen. Dessa växer troligtvis till större delen på sandmark som skulle kunna omvandlas till sandhed med en på sikt betydligt artrikare fauna och flora än vad som finns där idag. Ett av dessa områden, delområde 5D (Figur 2), behöver lyftas särskilt. Det utgörs av en igenväxande sandhed där 3-5 meter höga tallar till stora delar dominerar idag. Det finns fortfarande gläntor kvar med sandhed och även andra blomrika partier. I dessa gläntor finns flera rödlistade arter som om inget görs kommer att försvinna i takt med att tallskogen sluter sig alltmer. Denna yta är särskilt viktig att prioritera i samband med eventuella restaureringar.

Resultatsammanfattning

Resultatet från de genomförda inventeringarna av Hasslemölla 1:1 och Veberöd 8:30 visar på områden med stor artrikedom och stor betydelse för den biologiska mångfalden. På Veberöd 8:30 finns många ovanliga kärlväxter och insekter samt en mycket artrik fladdermusfauna.

Fastigheten Hasslemölla 1:1 har en särskilt stor betydelse för den biologiska mångfalden på såväl lokal som regional nivå. Det stora antalet rödlistade och hotade arter visar att fastigheten, som en del av ett större landskap med sandmarker och ädellövträd, även har en uppenbar betydelse för bevarandet av sällsynta arter på nationell nivå.

Artrikedomen beror bland annat på fastighetens stora variation av naturtyper som torra sandhedar, ädellövskogar, sumpskogar och fuktängar. Som nämnt ovan finns också en viktig koppling till omgivande sandiga marker och bestånd med ädellövträd samt en lång kontinuitet av värdefulla substrat i trakten. Inventeringarna har visat att det framför allt är sandhedarna och ädellövskogarna som hyser mycket höga biotopkvalitéer och ett stort antal rödlistade arter men även sumpskogarna och de fuktiga ängsmarkerna har höga kvalitétéer. Här har dock inte inventeringarna varit lika



omfattande. För flera av de övriga delområdena finns god potential att restaurera och på relativt kort sikt skapa goda förutsättningar för den biologiska mångfalden.

Fastigheten ligger inom Vombsänkans och Revingefältets sandområde och utgör ekologiskt en del av detta sandmarksområde, på samma sätt som det angränsande området Ljungen. För många av de sällsynta sandmarksarterna är förekomsten av populationer på flera platser inom detta stora sandmarksområde sannolikt en förutsättning för den långsiktiga överlevnaden. Med flera olika men relativt närliggande populationer finns en större sannolikhet för långsiktig överlevnad om långvarig torka, frost, omfattande regn eller andra abiotiska faktorer skulle drabba någon eller några populationer. En succesiv minskning eller försämring av lämpligt sandmarkshabitat kan, utöver lokala utdöenden, minska motståndskraften för denna typ av händelser och på så sätt även påverka arternas framtida förekomst inom hela Vombsänkan.

Resonemanget ovan gäller högst sannolikt även för många av de sällsynta vedlevande arter som lever i rötad ved och håligheter i de gamla ädellövträden. Trots att det saknas stora sammanhängande ädellövskogar förekommer fortfarande många hotade arter i de tämligen små ädellövskogsbestånd som finns i närområdet. Såväl denna inventering som intressanta artfynd från andra till synes små ädellövskogsbestånd i trakten visar värdet dessa skogsbestånd har för den biologiska mångfalden och vikten av att ha dem kvar i tillräcklig mängd och areal i landskapet.

För att bevara och utveckla dessa områden krävs engagemang, tillräckliga resurser och en ändamålsenlig skötsel. För Hasslemöllas del bör även en informationspridning om områdets stora mångfald, värde och framtida potential till beslutsfattare och inte minst till boende i Veberöd stå högt på prioriteringslistan.

Referenser

- Ahlén, J. 2019a. Fladdermusinventering Natura 2000-området Humlamaden-Enelyckan. BushLife Skåne 2019. Naturcentrum rapport 20191130 till Länsstyrelsen i Skåne län.
- Ahlén, J. 2019b. Fladdermusinventering Natura 2000-området Klingavälsån-Karup. BushLife Skåne 2019. Naturcentrum rapport 20191130 till Länsstyrelsen i Skåne län.
- de Jong, J. & Gustafsson, M. 2021.Handledning för miljöövervakning – undersökningstyp: Artkartering av fladdermöss. Version 1:2. Naturvårdsverket.
- Nitare, J. 2019. Skyddsvärd skog. Naturvårdsarter och andra kriterier för naturvärdesbedömning. Skogsstyrelsen. Jönköping.
- SLU Artdatabanken 2020. Rödlistade arter i Sverige 2020. SLU, Uppsala.
- Svensk författningssamling 2007:845. Artskyddsförordning. Miljö- och energidepartementet.



Bilaga 1. Kärlväxter Hasslemölla 1:1

Noterade kärlväxter på Hasslemölla 1:1. I kolumnen naturvård anges om arterna är rödlistade eller naturvårdsarter enligt Skogsstyrelsen (Sskog – noteras endast då de påträffats i skogsmiljö). Tabellen finns en subjektiv bedömning av hur vanliga arterna är i inventeringsområdet i kategorierna 1 = sparsamt, 2 = måttligt, 3 = rikligt.

Art	Latinskt namn	Rödlista/naturvård	Frekvens
Träjon	<i>Dryopteris filix-mas</i>		2
Gran	<i>Picea abies</i>		2
Tall	<i>Pinus sylvestris</i>		2
En	<i>Juniperus communis</i>		2
Andmat	<i>Lemna minor</i>		1
Ormbär	<i>Paris quadrifolia</i>		1
Vårlök	<i>Gagea lutea</i>		1
Ängsnycklar	<i>Dactylorhiza incarnata</i>		1
Majnycklar	<i>Dactylorhiza majalis subsp. majalis</i>	NT	1
Grönvit nattviol	<i>Platanthera chlorantha</i>	Sskog	1
Backlök	<i>Allium oleraceum</i>		1
Ramslök	<i>Allium ursinum</i>		2
Liljekonvalj	<i>Convallaria majalis</i>		2
Ekorrhär	<i>Maianthemum bifolium</i>		2
Storrams	<i>Polygonatum multiflorum</i>		1
Kransrams	<i>Polygonatum verticillatum</i>	Sskog	1
Bredkaveldun	<i>Typha latifolia</i>		1
Veketåg	<i>Juncus effusus</i>		2
Knippfryle	<i>Luzula campestris</i>		3
Vårfryle	<i>Luzula pilosa</i>		2
Sandstarr	<i>Carex arenaria</i>		2
Skärmstarr	<i>Carex remota</i>		2
Jättestarr	<i>Carex riparia</i>		1
Skogssäv	<i>Scirpus sylvaticus</i>		2
Rödven	<i>Agrostis capillaris</i>		3
Vittätel	<i>Aira caryophylla</i>	NT	1
Vårtätel	<i>Aira praecox</i>		3
Kärrkavle	<i>Alopecurus geniculatus</i>		2
Sydvårbrodd	<i>Anthoxanthum odoratum</i>		3
Knylhavre	<i>Arrhenatherum elatius</i>		3
Krustätel	<i>Avenella flexuosa</i>		3
Borsttätel	<i>Corynephorus canescens</i>		2

Art	Latinskt namn	Rödlista/naturvård	Frekvens
Hundäxing	<i>Dactylis glomerata</i>		2
Tuvtåtel	<i>Deschampsia cespitosa</i>		2
Lundelm	<i>Elymus caninus</i>		2
Färsvingel	<i>Festuca ovina</i>		2
Rödsvingel	<i>Festuca rubra</i>		3
Mannagräs	<i>Glyceria fluitans</i>		2
Flentimotej	<i>Phleum phleoides</i>	NT	2
Lundgröe	<i>Poa nemoralis</i>		3
Kavelhirs	<i>Setaria viridis</i>	NT	1
Smånunneört	<i>Corydalis intermedia</i>		2
Vitsippa	<i>Anemone nemorosa</i>		2
Gulsippa	<i>Anemone ranunculoides</i>	Sskog	2
Kabbleka	<i>Caltha palustris</i>		1
Svalört	<i>Ficaria verna</i>		2
Smörblomma	<i>Ranunculus acris</i>		2
Revmörblomma	<i>Ranunculus repens</i>		2
Röda vinbär (aggregat)	<i>Ribes rubrum agg.</i>		2
Gullpudra	<i>Chrysosplenium alternifolium</i>		2
Mandelblomma	<i>Saxifraga granulata</i>		1
Gulvial	<i>Lathyrus pratensis</i>		2
Blomsterlupin	<i>Lupinus polyphyllus</i>		1
Harklöver	<i>Trifolium arvense</i>		2
Vitklöver	<i>Trifolium repens</i>		2
Backvicker	<i>Vicia cassubica</i>		2
Vårvicker	<i>Vicia lathyroides</i>		1
Hagtornar	<i>Crataegus</i>		2
Älggräs	<i>Filipendula ulmaria</i>		2
Nejlikrot	<i>Geum urbanum</i>		2
Apel	<i>Malus domestica</i>		2
Femfingerört	<i>Potentilla argentea</i>		2
Sötkörbär	<i>Prunus avium</i>		2
Krikon	<i>Prunus domestica subsp. insititia</i>		1
Hägg	<i>Prunus padus</i>		2
Slån	<i>Prunus spinosa</i>		2
Hallon	<i>Rubus idaeus</i>		2
Rönn	<i>Sorbus aucuparia</i>		2
Skogsalm	<i>Ulmus glabra</i>	CR	2
Humle	<i>Humulus lupulus</i>		2



Art	Latinskt namn	Rödlista/naturvård	Frekvens
Brännässla	<i>Urtica dioica</i>		2
Bok	<i>Fagus sylvatica</i>		2
Skogsek	<i>Quercus robur</i>		2
Klibbal	<i>Alnus glutinosa</i>		2
Vårtbjörk	<i>Betula pendula</i>		2
Hassel	<i>Corylus avellana</i>		2
Bened	<i>Euonymus europaeus</i>		2
Harsyra	<i>Oxalis acetosella</i>		2
Skogsbingel	<i>Mercurialis perennis</i>		2
Vitpil	<i>Salix alba</i>		2
Sälg	<i>Salix caprea</i>		2
Åkerviol	<i>Viola arvensis</i>		2
Ängsviol	<i>Viola canina</i>		2
Styvmorsviol	<i>Viola tricolor</i>		2
Äkta johannesört	<i>Hypericum perforatum</i>		2
Kärrjohannesört	<i>Hypericum tetrapterum</i>	NT	1
Skatnäva	<i>Erodium cicutarium</i>		2
Stinknäva	<i>Geranium robertianum</i>		2
Stor häxört	<i>Circaea lutetiana</i>	Sskog	2
Rosendunört	<i>Epilobium hirsutum</i>		2
Skogslönn	<i>Acer platanooides</i>		1
Tysklönn	<i>Acer pseudoplatanus</i>		1
Skogslind	<i>Tilia cordata</i>		1
Löktrav	<i>Alliaria petiolata</i>		2
Backtrav	<i>Arabidopsis thaliana</i>		2
Bäckbräsma	<i>Cardamine amara</i>		2
Nagelört	<i>Draba verna</i>		2
Sandkrassing	<i>Teesdalia nudicaulis</i>		2
Ängssyra	<i>Rumex acetosa</i>		2
Bergsyra	<i>Rumex acetosella</i>		2
Stor ängssyra	<i>Rumex thyrsoiflorus</i>		2
Hönsarv	<i>Cerastium fontanum</i>		3
Backnejlika	<i>Dianthus deltooides</i>		2
Gökblomster	<i>Lychnis flos-cuculi</i>		1
Tuvknavel	<i>Scleranthus annuus subsp. polycarpus</i>		2
Vitblära	<i>Silene latifolia</i>		2
Vårspärgel	<i>Spergula morisonii</i>		2
Grässtjärnblomma	<i>Stellaria graminea</i>		2

Art	Latinskt namn	Rödlista/naturvård	Frekvens
Buskstjärnblomma	<i>Stellaria holostea</i>		2
Sydlundarv	<i>Stellaria nemorum subsp. montana</i>		2
Springkorn	<i>Impatiens noli-tangere</i>	Sskog	1
Blekbalsamin	<i>Impatiens parviflora</i>		2
Strandlysing	<i>Lysimachia vulgaris</i>		2
Ljung	<i>Calluna vulgaris</i>		2
Snärjmåra	<i>Galium aparine</i>		2
Äkta förgätmigej	<i>Myosotis scorpioides</i>		2
Värförgätmigej	<i>Myosotis stricta</i>		2
Ballongblomma	<i>Nicandra physalodes</i>		1
Besksöta	<i>Solanum dulcamara</i>		2
Ask	<i>Fraxinus excelsior</i>	EN	2
Gulsporre	<i>Linaria vulgaris</i>		2
Svartkämpar	<i>Plantago lanceolata</i>		3
Groblad	<i>Plantago major</i>		2
Bäckveronika	<i>Veronica beccabunga</i>		2
Teveronika	<i>Veronica chamaedrys</i>		2
Murgrönsveronika	<i>Veronica hederifolia</i>		2
Ärenpris	<i>Veronica officinalis</i>		2
Flenört	<i>Scrophularia nodosa</i>		2
Bosyska	<i>Ballota nigra</i>		2
Jordreva	<i>Glechoma hederacea</i>		2
Gulplister	<i>Lamiastrum galeobdolon</i>		2
Vitplister	<i>Lamium album</i>		2
Vattenmynta	<i>Mentha aquatica</i>		2
Åkermynta	<i>Mentha arvensis</i>		1
Brunört	<i>Prunella vulgaris</i>		2
Frossört	<i>Scutellaria galericulata</i>		1
Stinksyska	<i>Stachys sylvatica</i>		2
Backtimjan	<i>Thymus serpyllum</i>	NT	1
Ängsskallra	<i>Rhinanthus minor</i>		1
Liten blåklocka	<i>Campanula rotundifolia</i>		1
Blåmunkar	<i>Jasione montana</i>		3
Vattenklöver	<i>Menyanthes trifoliata</i>		1
Röllika	<i>Achillea millefolium</i>		3
Nysört	<i>Achillea ptarmica</i>		2
Fältmalört	<i>Artemisia campestris</i>		1
Gråbo	<i>Artemisia vulgaris</i>		2



Art	Latinskt namn	Rödlista/naturvård	Frekvens
Tusensköna	<i>Bellis perennis</i>		2
Åkertistel	<i>Cirsium arvense</i>		2
Kåltistel	<i>Cirsium oleraceum</i>		2
Kärrfibbla	<i>Crepis paludosa</i>		2
Gråbinka	<i>Erigeron acris</i>		2
Hampflockel	<i>Eupatorium cannabinum</i>		2
Ullört	<i>Filago arvensis</i>		2
Hedblomster	<i>Helichrysum arenarium</i>	VU	2
Flockfibbla	<i>Hieracium umbellatum</i>		3
Rotfibbla	<i>Hypochaeris radicata</i>		3
Stånds	<i>Jacobaea vulgaris</i>		2
Skogssallat	<i>Lactuca muralis</i>		2
Spenslig ullört	<i>Logfia minima</i>		1
Krissla	<i>Pentanema salicinum</i>		1
Gråfibbla	<i>Pilosella officinarum</i>		3
Pestskråp	<i>Petasites hybridus</i>		2
Vårkorsört	<i>Senecio leucanthemifolius subsp. vernalis</i>		2
Korsört	<i>Senecio vulgaris</i>		2
Kanadensiskt gullris	<i>Solidago canadensis</i>		1
Renfana	<i>Tanacetum vulgare</i>		2
Desmeknopp	<i>Adoxa moschatellina</i>	NT	1
Fläder	<i>Sambucus nigra</i>		2
Druvfläder	<i>Sambucus racemosa</i>		2
Olvon	<i>Viburnum opulus</i>		1
Åkervädd	<i>Knautia arvensis</i>		2
Äkta kaprifol	<i>Lonicera caprifolium</i>		2
Luktvädd	<i>Scabiosa canescens</i>	VU	1
Kirskål	<i>Aegopodium podagraria</i>		2
Strätta	<i>Angelica sylvestris</i>		2

Bilaga 2. Kärlväxter Veberöd 8:30

Noterade kärlväxter på Veberöd 8:30. I kolumnen naturvård anges om arterna är rödlistade eller naturvårdsarter enligt Skogsstyrelsen (Sskog – noteras endast då de påträffats i skogsmiljö). Tabellen finns en subjektiv bedömning av hur vanliga arterna är i inventeringsområdet i kategorierna 1 = sparsamt, 2 = måttligt, 3 = rikligt.

Art	Latinskt namn	Rödlista/naturvård	Frekvens
Ekbräken	<i>Gymnocarpium dryopteris</i>		2
Träjon	<i>Dryopteris filix-mas</i>		2
En	<i>Juniperus communis</i>		2
Majnycklar	<i>Dactylorhiza majalis subsp. majalis</i>	NT	1
Grönvit nattviol	<i>Platanthera chlorantha</i>		1
Ekorrbär	<i>Maianthemum bifolium</i>		2
Knapptåg	<i>Juncus conglomeratus</i>		1
Veketåg	<i>Juncus effusus</i>		2
Borsttåg	<i>Juncus squarrosus</i>	NT	1
Knippfryle	<i>Luzula campestris</i>		3
Sandstarr	<i>Carex arenaria</i>		2
Vårstarr	<i>Carex caryophylla</i>	NT	2
Slankstarr	<i>Carex flacca</i>		1
Knagglestarr	<i>Carex flava</i>		1
Harstarr	<i>Carex leporina</i>		2
Hundstarr	<i>Carex nigra</i>		2
Pillerstarr	<i>Carex pilulifera</i>		1
Skärmstarr	<i>Carex remota</i>		1
Knappsäv	<i>Eleocharis palustris</i>		1
Rödven	<i>Agrostis capillaris</i>		3
Vårtätel	<i>Aira praecox</i>		2
Gulkavle	<i>Alopecurus aequalis</i>		2
Sydvärbrodd	<i>Anthoxanthum odoratum</i>		3
Knylhavre	<i>Arrhenatherum elatius</i>		2
Krustätel	<i>Avenella flexuosa</i>		2
Knägräs	<i>Danthonia decumbens</i>		3
Tuvtätel	<i>Deschampsia cespitosa</i>		2
Lundelm	<i>Elymus caninus</i>		2
Kvickrot	<i>Elytrigia repens</i>		2
Fårsvingel	<i>Festuca ovina</i>		2
Rödsvingel	<i>Festuca rubra</i>		2
Mannagräs	<i>Glyceria fluitans</i>		2



Art	Latinskt namn	Rödlista/naturvård	Frekvens
Stagg	<i>Nardus stricta</i>		2
Lundgröe	<i>Poa nemoralis</i>		2
Långsvingel	<i>Schedonorus giganteus</i>		1
Vitsippa	<i>Anemone nemorosa</i>		2
Gulsippa	<i>Anemone ranunculoides</i>		1
Kabbleka	<i>Caltha palustris</i>		1
Svalört	<i>Ficaria verna</i>		2
Smörblomma	<i>Ranunculus acris</i>		2
Sjöranunkel	<i>Ranunculus lingua</i>		1
Revmörblomma	<i>Ranunculus repens</i>		1
Krusbär	<i>Ribes uva-crispa</i>		2
Gullpudra	<i>Chrysosplenium alternifolium</i>		1
Trädklöver	<i>Trifolium dubium</i>		2
Kråkvicker	<i>Vicia cracca</i>		2
Gåsört	<i>Argentina anserina</i>		2
Hagtornar	<i>Crataegus</i>		2
Älggräs	<i>Filipendula ulmaria</i>		2
Humleblomster	<i>Geum rivale</i>		2
Nejlikrot	<i>Geum urbanum</i>		2
Femfingerört	<i>Potentilla argentea</i>		2
Blodrot	<i>Potentilla erecta</i>		1
Sötkörbär	<i>Prunus avium</i>		2
Hägg	<i>Prunus padus</i>		2
Slån	<i>Prunus spinosa</i>		2
Björnbär	<i>Rubus subgen. Rubus</i>		2
Rönn	<i>Sorbus aucuparia</i>		2
Skogsalm	<i>Ulmus glabra</i>	CR	1
Brännässla	<i>Urtica dioica</i>		2
Bok	<i>Fagus sylvatica</i>		2
Skogsek	<i>Quercus robur</i>		2
Klibbal	<i>Alnus glutinosa</i>		2
Värtbjörk	<i>Betula pendula</i>		2
Hassel	<i>Corylus avellana</i>		2
Harsyra	<i>Oxalis acetosella</i>		2
Skogsbingel	<i>Mercurialis perennis</i>		1
Sälg	<i>Salix caprea</i>		2
Fyrkantig johannesört	<i>Hypericum maculatum</i>		2
Äkta johannesört	<i>Hypericum perforatum</i>		2

Art	Latinskt namn	Rödlista/naturvård	Frekvens
Stinknäva	<i>Geranium robertianum</i>		2
Rosendunört	<i>Epilobium hirsutum</i>		1
Tysklönn	<i>Acer pseudoplatanus</i>		1
Bäckbräsma	<i>Cardamine amara</i>		2
Bergbräsma	<i>Cardamine hirsuta</i>		1
Ängsbräsma	<i>Cardamine pratensis</i>		2
Nagelört	<i>Draba verna</i>		2
Sandkrassing	<i>Teesdalia nudicaulis</i>		2
Ängssyra	<i>Rumex acetosa</i>		2
Bergsyra	<i>Rumex acetosella</i>		2
Backnejlika	<i>Dianthus deltoides</i>		2
Gökblomster	<i>Lychnis flos-cuculi</i>		1
Tuvknavel	<i>Scleranthus annuus subsp. polycarpus</i>		2
Rödnav	<i>Spergularia rubra</i>		1
Källarv	<i>Stellaria alsine</i>		1
Grässtjärnblomma	<i>Stellaria graminea</i>		2
Buskstjärnblomma	<i>Stellaria holostea</i>		2
Våtarv	<i>Stellaria media</i>		2
Bokarv	<i>Stellaria neglecta</i>		2
Blekbalsamin	<i>Impatiens parviflora</i>		2
Skogsstjärna	<i>Lysimachia europaea</i>		2
Ljung	<i>Calluna vulgaris</i>		2
Blåbär	<i>Vaccinium myrtillus</i>		2
Snärjmåra	<i>Galium aparine</i>		2
Stenmåra	<i>Galium saxatile</i>		2
Gulmåra	<i>Galium verum</i>		2
Backförgätmigej	<i>Myosotis ramosissima</i>		2
Äkta förgätmigej	<i>Myosotis scorpioides</i>		2
Besksöta	<i>Solanum dulcamara</i>		1
Svartkämpar	<i>Plantago lanceolata</i>		2
Bäckveronika	<i>Veronica beccabunga</i>		2
Teveronika	<i>Veronica chamaedrys</i>		2
Ärenpris	<i>Veronica officinalis</i>		2
Blåsuga	<i>Ajuga pyramidalis</i>		1
Jordreva	<i>Glechoma hederacea</i>		2
Vattenmynta	<i>Mentha aquatica</i>		2
Backtimjan	<i>Thymus serpyllum</i>	NT	1
Liten blåklocka	<i>Campanula rotundifolia</i>		1



Art	Latinskt namn	Rödlista/na- turvård	Frekvens
Röllika	<i>Achillea millefolium</i>		2
Nysört	<i>Achillea ptarmica</i>		2
Tusensköna	<i>Bellis perennis</i>		2
Jordtistel	<i>Cirsium acaule</i>	NT	1
Kärrtistel	<i>Cirsium palustre</i>		2
Kärrfibbla	<i>Crepis paludosa</i>		1
Rotfibbla	<i>Hypochaeris radicata</i>		2
Gråfibbla	<i>Pilosella officinarum</i>		2
Desmeknopp	<i>Adoxa moschatellina</i>	NT	1
Fläder	<i>Sambucus nigra</i>		2
Druvfläder	<i>Sambucus racemosa</i>		2
Olvon	<i>Viburnum opulus</i>		2
Läkevänderot	<i>Valeriana officinalis</i>		1
Flädervänderot	<i>Valeriana sambucifolia</i>		1
Strätta	<i>Angelica sylvestris</i>		2
Hundkåx	<i>Anthriscus sylvestris</i>		2
Pipstakra	<i>Oenanthe fistulosa</i>	EN	1